



ООО “АСТРОН ЛТД”

**Пакет прикладных программ
PowerPOS Версия 5.0**

**Синхронизация «PowerPOS»
с системой учета**

Минск – 2015

ООО "Астрон ЛТД"
220113, г. Минск, ул. Мележа 5, корп. 2 оф. 1201
тел. +375 (17) 392-56-00, 01, 02, 03, 04, 05
факс +375 (17) 392-56-06
<http://www.astron.by>

© Copyright Astron Ltd., 2014. All right reserved.

Данная публикация или ее часть не могут быть воспроизведены в любой форме без предварительного письменного разрешения фирмы Астрон ЛТД.

Оглавление

Синхронизация данных «PowerPOS» с системой учета	5
Прием данных.....	5
Передача данных	5
Редактор масок	6
Добавление справочников системы учета	7
Синхронизация полей справочников номенклатуры.....	8
Синхронизация полей справочников продаж.....	9
Проверка корректности маски	11
Особенности синхронизации с файлами DBF	11
Поиск товара на кассе	12
Особенности синхронизации с приложением «Менеджер весов»	12
Выгрузка расширенных текстов из бэк-офиса	12
Условие передачи товаров на весы	12
Условие передачи тары на весы.....	13
Условия передачи срока годности товаров на весы	13
Условие передачи расширенных текстов на весы	13
Формат документов для работы с бэк-офисом.....	14
Общая информация.....	14
Таблица 1 Типы документов заявок, принимаемых из внешней системы (см. таблицу DOCREQUEST)	14
Таблица 2 Типы документов, передаваемых во внешнюю систему	14
Таблица 3 Тип цены (см. DOCREQUEST).....	15
Таблица 4 Поля шапки документов (DOCHEADER, DOCREQUESTHEADER).....	15
Перечень полей шапки документов - заявок в таблице DOCREQUESTHEADER.....	17
Заявка на инвентаризацию.	17
ЗНП - заявка.	17
Оплаченный счет.....	17
Заявка на документ перемещение.....	17
Заявка на расходную накладную (возврат поставщику)	18
Перечень полей шапки документов в таблице DOCHEADER	18
Таблица 5 Поля шапки в таблице DOCHEADER для типа документа «Акт списания».....	18
Таблица 6 Поля шапки в таблице DOCHEADER для типа документа «Инвентаризация»	18
Таблица 7 Поля шапки в таблице DOCHEADER для типа документа «Приход»	19
Таблица 8 Поля шапки в таблице DOCHEADER для типа документа «Счет на оплату»	19
Таблица 9 Поля шапки в таблице DOCHEADER для типа документа «Расходная накладная»	19
Таблица 10 Поля шапки в таблице DOCHEADER для типа документа «Налоговая накладная».....	20
Таблица 11 Поля шапки в таблице DOCHEADER для типа документов «Кассовый ордер»	20
Таблица 12 Поля шапки в таблице DOCHEADER для типа документа «Перемещение»	21
Таблица 13 Поля шапки в таблице DOCHEADER для типа документа «Расходная (возврат поставщику)»	21
Заявки на изменение справочников.....	22
Перечень полей таблицы BACKREQUEST	22
Таблица 14 Поля шапки в таблице BackRequest	22
Таблица 15 Поля шапки в таблице BackRequestItems	22
Таблица 16 Типы заявок RequestType	22
Таблица 17 Данные заявки RequestKey.....	23
Таблица 18 Типы заявки ArtRequestType	24
Таблица 19 Данные заявки ArtRequestKey	24
Таблица 20 Типы заявок BarcodeRequestType.....	24
Таблица 21 Типы заявок BarcodeRequestKey	24
Таблица 22 Типы заявок RestRequestType.....	24
Таблица 23 Типы заявок RestRequestKey	24

Синхронизация с системой учета	PowerPOS
Взаимодействие с процессинговым центром	25
Перечень полей таблицы BackAccountTrans	25
Таблица 24 BackAccountTrans.....	25
Таблица 25 Поля шапки в таблице счетов клиентов ACCOUNTROOT	25
Таблица 26 Поля шапки в таблице документов платежных транзакций по счета клиентов ACCOUNTDOCROOT	26
Таблица 27 Поля шапки в таблице платежных транзакций по счета клиентов ACCOUNTTRANSROOT	27
Приложение 1. Минимальные права пользователя баз данных	28
Минимальные права пользователя Firebird, под которым работают компоненты доступа к базе данных.	28
Минимальные права пользователя MSSQL, под которым работают компоненты доступа к базе данных.	28
Минимальные права пользователя Oracle, под которым работают компоненты доступа к базе данных.	28
Приложение 2. Идентификаторы прав кассиров (таблица CASHIERPVG)	29
Приложение 3. Идентификаторы настроек профилей касс (таблица CASHPROFILEPVG)	34
Приложение 4. Группы расширенных свойств товаров	44
Приложение 5. Дополнительные свойства текстовых описаний оснований операций	45
Приложение 6. Экспортируемые таблицы.....	46
Справочник SALES	46
Описание полей справочника SALES, значения которых зависят от типа записи.....	48
Справочник SALESEXT	50
Дополнительные свойства таблицы продаж (значение поля SALESEXTKEY для поля SALESEXTVALUE таблицы SALESEXT)	51
Справочник SALESBONUS	53
Справочник SESS	53
Справочник SESSEND.....	54
Справочник WORKDAY	54
Справочник WORKDAYEND	54
Справочник ZREP	55
Справочник CASHIO	56
Справочник SYSLOG.....	57
Описание параметров событий.....	57
События системного лога.....	59
Приложение 7. Информация о состоянии системы.	78
Справочник CLIENTACTIVITY	78
Справочник CLNTLISTACTIVITY	78
Справочник CLNTSYNCACTIVITY	79
Справочник SCALEACTIVITY.....	80
Приложение 8. Подсистема сообщений.....	81
Справочник MSGSUB.....	81
Справочник MSGSUBCOND	81
Справочник MSGSUBPARAM	82

Синхронизация данных «PowerPOS» с системой учета

Процесс обмена данными между «PowerPOS» и внешней системой происходит по протоколу Datarump. Фактический обмен данными происходит между соответствующим приложением «PowerPOS» и некой транзитной базой данных, структура которой является компромиссом между структурами таблиц баз данных «PowerPOS» и внешней системы. Транзитная БД может быть под управлением СУБД:

- SQL
- Oracle
- Firebird

Кроме того возможен файловый обмен посредством *.dbf.

Таблицы транзитной базы данных могут находиться как в отдельной базе данных, так и являться частью базы данных внешней системы. В качестве таблицы могут быть использованы view.

Информацию о правах доступа пользователя, под которым работает приложение, можно прочесть в «Приложение 1. Минимальные права пользователя баз данных».

Одной из таблиц является таблица «DATAPUMP». Эта таблица служит для проверки наличия обновленных данных, необходимых для получения в «PowerPOS» из бэк-офиса. Формат справочника следующий:

DIRNAME	RECORDNUM
ART	0 (9)
PLU	1 (10)
....	...

- DIRNAME – поле содержит перечень таблиц участвующих в процессе синхронизации.
- RECORDNUM – значение в данном поле зависит от выбранного протокола обмена данными.

Прием данных

Существует 2 режима работы сервера данных при приеме данных из внешней системы:

- 1) "на основе номера обновления",
- 2) "получать весь справочник".

В первом случае, в таблице DATAPUMP, в поле RECORDNUM должен быть указан последний номер обновления для каждого справочника (формируется инкрементом, по каждому событию обновления), принимаемого из внешней системы. На каждом цикле синхронизации, сервер запрашивает из принимаемого справочника данные с номером обновления больше чем на сервере (храниться в таблице DATAPUMPDIRS в поле PUMPUPDATENUM) и меньше или равно номеру, полученному для соответствующего справочника из таблицы DATAPUMP. В случае успешного цикла (не возникло ошибок) версия на сервере увеличивается до значения из таблицы DATAPUMP, в противном случае цикл повторяется через определенный в настройках сервера таймаут.

Во втором случае, в таблице DATAPUMP, в поле RECORDNUM должно быть указано значение «1» в случае, если есть новые данные для каждого справочника, принимаемого из внешней системы. В данном случае выгрузка данных будет происходить не выборочно по записям в новых таблицах, а всего справочника в целом. В случае успешного цикла (не возникло ошибок) версия в транзитной базе будет изменена сервером на значение «0», в противном случае цикл повторяется через определенный в настройках сервера таймаут.

Передача данных

Тип передачи данных в бэк-офис, выбирается из раскрывающегося списка и может принимать одно из значений: потоковый или по требованию. В первом случае данные в бэк-офис передаются с заданной периодичностью, во втором случае – по запросу из бэк-офиса. Для формирования запроса в бэк-офисе должна содержаться таблица «COMMAND» следующего формата:

WDBegin	WDEnd	DateBegin	DateEnd	Exported	SAreaID	ExpType	FirmId	ExpMask

Тип значений в полях должен соответствовать следующим:

WDBegin – число; Рабочий день, начиная с которого будет производиться выгрузка данных.

WDEnd – число; Рабочий день, до которого будет производиться выгрузка данных.

DateBegin – строка; Дата начала выгрузки данных. Формат даты должен быть следующим ГГГГММДД (например 20151101).

DateEnd – строка; Дата завершения выгрузки данных. Формат даты должен быть следующим ГГГГММДД (например 20151101).

Exported – отображает необходимость выгрузки ранее выгруженных данных. Если установить значение 1, то ранее выгруженные данные будут выгружены снова, если 0 – будут выгружаться только новые данные. Пустое поле также обозначает, что ранее выгруженные данные выгружаться не будут.

SAreaID – число; Торговая площадка, по которой производится выгрузка продаж. Если установлено значение «0» или «NULL», выгрузка будет производиться по всем торговым площадкам.

FirmId – число; Фирма, по которой производится выгрузка документов. Если установлено значение «NULL», выгрузка будет производиться по всем фирмам.

ExpType – число; Отображает условия выгрузки данных. Значение ExpType :

«1» - выгрузка будет производиться по рабочим дням (заполнение полей «DateBegin» и «DateEnd» не обязательно), согласно данным в поле ExpMask;

«2» - выгрузка будет производиться по датам (заполнение полей «WDBegin» и «WDEnd» не обязательно), согласно данным в поле ExpMask;

«3» - будут выгружаться все новые записи по торговой площадке, согласно данным в поле ExpMask.

Для выгрузки документов поле ExpType должно содержать значение «2» или «3».

ExpMask – числовое представление битовой маски, определяющей, какие таблицы необходимо выгружать во внешнюю систему (бэк-офис).

Маска использует 5 бит:

Нулевой бит отвечает за выгрузку таблиц Продаж (нулевым битом считается крайний справа);

Первый бит – Документов(DOC,DOCHEADER, DOCITEMS);

Второй бит – Бонусов(SALESBONUS);

Третий бит – SysLog.

Четвертый бит – Заявок на изменение справочников (DOCREQUEST, DOCREQUESTITEMS)

Для того чтобы выгрузить те или иные данные необходимо, соответствующему биту задать значение «1». Полученное двоичное значение маски перевести в десятичную систему исчисления и сохранить в поле ExpMask таблицы Command. Например, при значении «3» (0011), будут выгружаться продажи и документы.

При значении поля ExpMask равном «0» (0000), будут выгружаться все таблицы.

Примечание: поле FirmId зарезервировано для будущего использования;

После выгрузки данных, запись из таблицы удаляется, что является признаком успешного завершения выгрузки.

Редактор масок

Процесс обмена данными «PowerPOS» с бэк-офисом предусматривает приведение в соответствие справочников «PowerPOS» и системы учета. Для установки такого соответствия служит приложение «Редактор масок».

Редактор масок позволяет установить перечень справочников, которые необходимы для передачи в бэк-офис, перечень справочников которые необходимо принять из бэк-офиса, позволяет синхронизировать записи справочников «PowerPOS» со справочниками системы учета. Маска представляет собой файл, содержащий настройки соответствия справочников фронт- и бэк-офиса.

Приложение содержит стандартный набор справочников «PowerPOS», необходимый для работы приложений.

Справочники в «Редакторе масок» разделены на две группы: справочники номенклатуры и справочники продаж. К первой группе относятся справочники, импортируемые из бэк-офиса в «PowerPOS», ко второй группе относятся экспортируемые в бэк-офис справочники.

Настройки синхронизации данных «PowerPOS» с бэк-офисом производятся в приложении «Сервер данных».

Добавление справочников системы учета

Прежде чем производить обмен данными с бэк-офисом необходимо привести в соответствие поля справочников фронт-офиса и системы учета. Чтобы выполнить синхронизацию полей загрузите «Редактор масок».

Начинать работу с редактором масок необходимо с добавления в маску всех справочников бэк-офиса, которые будут участвовать в обмене данными. Добавление справочников бэк-офиса производится во вкладке «Справочники бэк-офиса». При помощи фильтра устанавливается тип отображаемых в окне справочников.

Чтобы добавить новый справочник кликните правой кнопкой мыши по пустой области «Справочники бэк-офиса», в левой части окна (Рис. 1). Из контекстного меню выберите «Добавить».

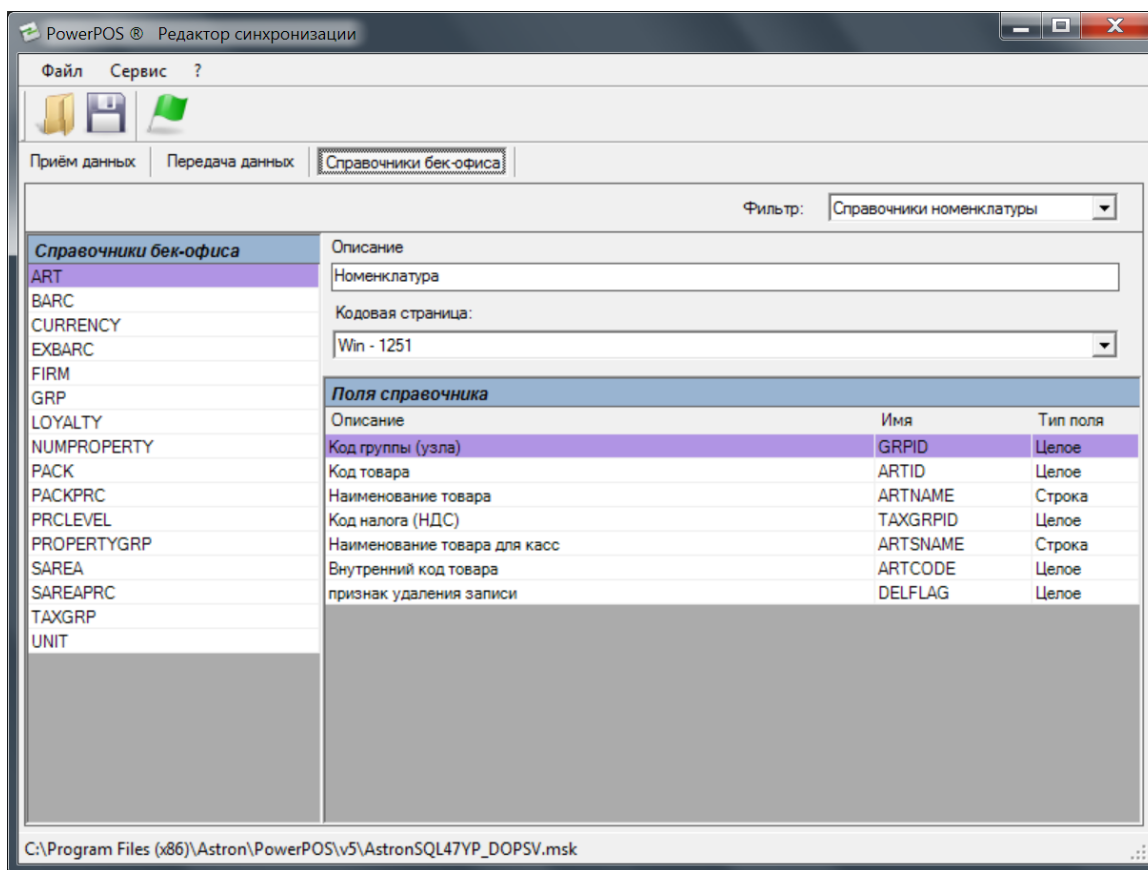


Рис. 1. Вкладка «Справочники бэк-офиса»

В появившемся окне введите наименование справочника и укажите тип (номенклатура или продажи). Далее нажмите «Принять» после чего в области «Справочники бэк-офиса» отобразится вновь созданный справочник.

Строка «Описание» служит для внесения описания поля.

Новый справочник не содержит полей, чтобы добавить поле в справочник выберите его в списке и кликните правой кнопкой мыши в области «Поля справочника». Из контекстного меню выберите «Добавить».

Откроется окно редактирования поля (Рис. 2). В поле «Имя» необходимо указать наименование поля в справочнике бэк-офиса. В поле «Описание» вводится описание поля. Тип поля выбирается из раскрывающегося списка и может принимать значение «Целое» или «Строка».

Рис. 2. Окно «Редактирование поля»

Чтобы добавить поле в перечень полей справочника выберите «Принять». Для отмены внесенных данных нажмите «Отменить».

Синхронизация полей справочников номенклатуры

После добавления в маску всех справочников бэк-офиса необходимо произвести синхронизацию полей справочников, прежде чем будет выполнен обмен данными.

Синхронизация полей справочников номенклатуры производится во вкладке «Прием данных» (Рис. 3). В левой части вкладки отображаются все справочники, которые могут приниматься «PowerPOS» из бэк-офиса. Перечень справочников фиксирован и не может быть изменен. В правой части вкладки отображаются поля выбранного в списке справочника. Над списком полей справочника отображается описание активного справочника.

Описание	Имя	Тип поля	По умолчанию
Идентификатор товара	ARTID	Целое	Пусто
Идентификатор группы товара	GRPID	Целое	Пусто
Идентификатор специального	OFFERID	Целое	Пусто
Идентификатор налоговой г	TAXGRPID	Целое	Пусто
Наименование товара	ARTNAME	Строка	Пусто
Короткое наименование тов	ARTSNAME	Строка	Пусто
Внутренний код товара	ARTCODE	Целое	Пусто

Рис. 3. Вкладка «Прием данных»

Для синхронизации полей справочников выберите в списке справочников тот, поля которого необходимо синхронизировать с полями аналогичного справочника бэк-офиса. После выбора справочника «PowerPOS», в строке «Справочник бэк-офиса» укажите справочник бэк-офиса, с которым нужно установить соответствие. Для этого выберите его из раскрывающегося списка. Если в маску не добавлен ни один номенклатурный справочник бэк-офиса, список для выбора будет пуст.

Примечание: Если аналогичного справочника в бэк-офисе не существует, чтобы не возникла ошибка при синхронизации необходимо установить флаг в поле «Справочник содержит фиксированные данные». По умолчанию фиксированные данные нулевые и справочник будет передаваться пустым. Изменить фиксированные значения можно, нажав на кнопку «Изменить фиксированные данные». В появившемся окне «Фиксированные данные» укажите нужные значения.

Таким образом, такой справочник будет передаваться из бэк-офиса пустым либо будет содержать установленные фиксированные данные.

После указания справочника бэк-офиса, в списке полей активного справочника «PowerPOS» выберите то, которое необходимо синхронизировать с полем аналогичного справочника бэк-офиса. Для этого кликните дважды по нужному полю левой кнопкой мыши (или один раз правой кнопкой, а затем нажмите «Редактировать»). Откроется окно «Синхронизация полей» (Рис. 4).

Рис. 4. Окно «Синхронизация полей»

В левой части окна отображаются значения поля справочника «PowerPOS»: имя поля, описание и тип. В правой части окна отображаются параметры поля справочника бэк-офиса. Чтобы синхронизировать поля справочников, укажите имя поля справочника бэк-офиса. Автоматически будут установлены описание и тип поля. Значение по умолчанию используется в случае, когда существует несоответствие полей справочника «PowerPOS» со справочником бэк-офиса. Например, в случае если для определенного поля справочника «PowerPOS» нет соответствующего поля в справочнике бэк-офиса. В таком случае необходимо установить значение этого поля по умолчанию равным какому-либо значению, или же сделать его пустым. Для этого установите флаг «Использовать значение по умолчанию», после чего введите значение или установите флаг «Пустое». Такое поле будет выгружаться из бэк-офиса пустым (с указанным значением).

Чтобы принять все указанные настройки синхронизации полей нажмите кнопку «Принять». Чтобы отменить внесенные изменения нажмите «Отменить».

Синхронизация полей справочников продаж

Синхронизация полей справочников продаж производится во вкладке «Передача данных» (Рис. 5). В правой части справочника отображается список справочников продаж бэк-офиса, то есть справочников, в которые будут выгружаться данные из «PowerPOS». В правой части вкладки отображается перечень полей выбранного в списке справочника. Над списком выводится описание активного справочника бэк-офиса.

Для синхронизации полей справочников выберите в списке справочников тот, поля которого необходимо синхронизировать с полями аналогичного справочника «PowerPOS». Если в маску не добавлен ни один справочник продаж бэк-офиса, список для выбора будет пуст.

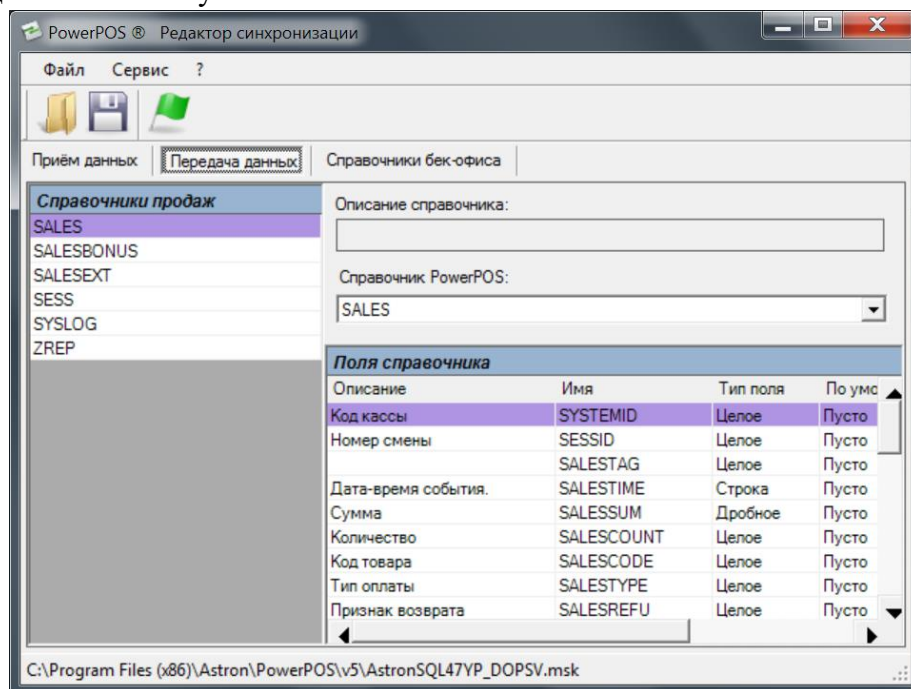


Рис. 5. Вкладка «Передача данных»

После выбора справочника, в строке «Справочник PowerPOS» укажите справочник фронт-офиса, с которым нужно установить соответствие. Для этого выберите его из раскрывающегося списка.

Для этого кликните дважды по нужному полю левой кнопкой мыши (или один раз правой кнопкой, а затем нажмите «Редактировать»). Откроется окно «Синхронизация полей» (Рис. 6).

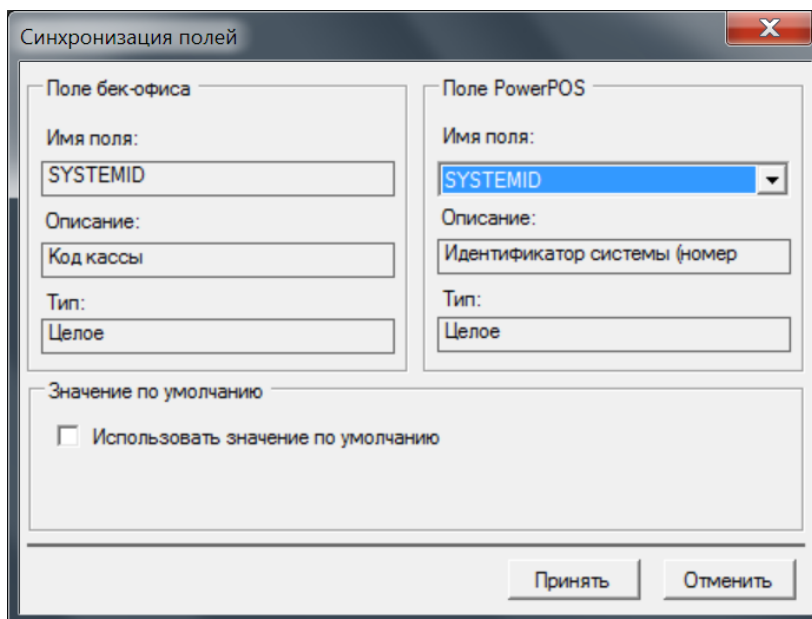


Рис. 6. Окно «Синхронизация полей»

В левой части окна отображаются значения поля справочника бэк-офиса: имя поля, описание и тип. В правой части окна отображаются параметры поля справочника «PowerPOS». Чтобы синхронизировать поля справочников, укажите имя поля справочника «PowerPOS». Автоматически будут установлены описание и тип поля. Значение по умолчанию используется в случае, когда существует несоответствие полей справочника «PowerPOS» со справочником бэк-офиса. Например, в случае если для определенного поля справочника «PowerPOS» нет соответствующего поля в справочнике бэк-офиса. В таком случае необходимо установить значение этого поля по умолчанию равным какому-либо значению, или же сделать его пустым. Для этого установите флаг «Использовать значение по умолчанию», после чего введите значение или установите флаг «Пустое». Такое поле будет выгружаться из «PowerPOS» пустым (или с указанным значением).

Чтобы принять все указанные настройки синхронизации полей нажмите кнопку «Принять». Чтобы отменить внесенные изменения нажмите «Отменить».

Проверка корректности маски

После того как синхронизация полей проведена, прежде чем сохранить маску, необходимо проверить ее корректность. Для этого выберите пункт меню «Сервис»-> «Проверка маски». Если существуют несоответствия между полями справочников «PowerPOS» и системы учета, они будут отображены в окне «Проверка корректности маски» (Рис. 7). Если несоответствий нет, то по справочникам «PowerPOS» и бэк-офиса будут выведены соответствующие сообщения.

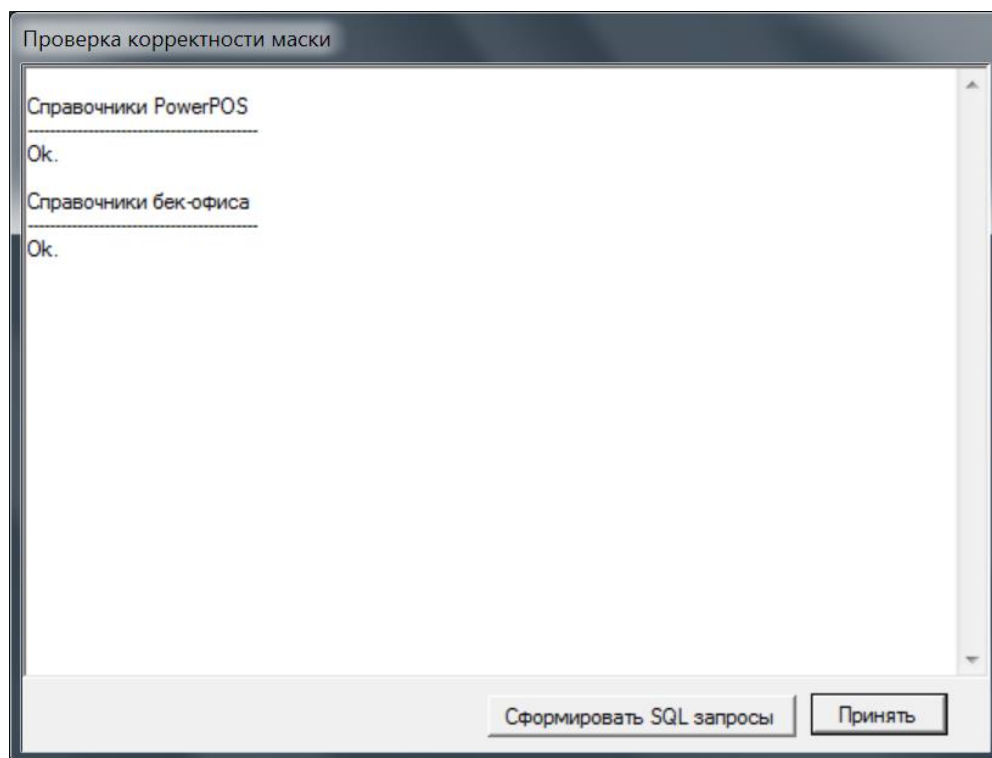


Рис. 7. Окно «Проверка корректности маски»

В случае корректности маски можно посмотреть список SQL-запросов, которые будут формироваться фронт-офисом во время обмена данными.

Чтобы выйти из окна проверки корректности нажмите кнопку «Принять».

Чтобы сохранить маску выберите пункт меню «Файл»-> «Сохранить». После чего будут внесены изменения, произведенные в маске. Чтобы сохранить маску как новый файл выберите «Сохранить как», далее укажите название и путь к новой маске.

Особенности синхронизации с файлами DBF

Чтобы обновить данные на сервере данных (а соответственно и на кассах) необходимо:

- ✓ внести изменения в соответствующие таблицы импорта;
- ✓ установить флаг в таблице DATAPUMP в 1 для соответствующей таблицы импорта. Флаги в таблице DATAPUMP должны выставляться в порядке приоритета загрузки справочников или справочник DATAPUMP должен формироваться в другом месте и копироваться в директорию обмена целиком. Это связано с тем, что сервер данных регулярно проверяет изменения в справочнике DATAPUMP и при неправильной расстановке приоритетов загрузки справочников будет нарушена целостность данных.

По окончании обработки сервер данных установит этот флаг в 0, что является подтверждением окончания транзакции. В таком положении таблицы обмена могут удаляться, редактироваться и т.д. - сервер к ним не обращается.

Поиск товара на кассе

Поиск товара на кассе производится следующим образом:

1. Поиск в таблице EXBARC. Ищется запись по штрих-коду (EXBARC.EXBARCBODY). Если такая запись найдена, то производится загрузка упаковки с найденным кодом (EXBARC.PACKID).
2. Поиск в таблице BARC. Выбираются все записи, и ищется соответствие введенного кода по маске. Когда нужная маска найдена (если таких масок несколько, то берется первая удовлетворяющая условию) из введенного кода вычленяются код товара и его вес. Если тип маски EAN13, то ищется товар по коду (ART.ARTCODE). Если товар найден, то ищется упаковка, ссылающаяся на это товар и маску (ART.ARTID и BARC.BARCID). Если таких упаковок не найдено, или найдено больше одной то возникает ошибка. Если упаковка одна, то производится ее загрузка. Если тип маски EAN13B то найденный, при помощи маски, код считается штрих-кодом товара и производится загрузка товара с таким штрих-кодом.
3. Поиск в таблице ART. Ищется запись по коду товара (ART.ARTCODE). Для найденного товара ищется упаковка по умолчанию (PACK.ISDEFAULT = TRUE). Если такая упаковка не найдена или найдено больше одной, то возникает ошибка. Если упаковка одна, то производится ее загрузка.

Особенности синхронизации с приложением «Менеджер весов»

Выгрузка расширенных текстов из бэк-офиса

Если поле STRPROPERTYKEY таблицы STRPROPERTY содержит значение «1», то запись в таблице STRINGS с соответствующим STRINGID воспринимается как расширенный текст упаковки товара (для выгрузки на весы).

Если поле STRPROPERTYKEY таблицы STRPROPERTY содержит значение «2», то запись в таблице STRINGS с соответствующим STRINGID воспринимается как расширенный текст упаковки товара, для выгрузки на кассу.

Условие передачи товаров на весы

Товар передается на весы, если выполняются все ниже перечисленные условия:

1. Товар должен быть заведен в весовом отделе (т.е. товар должен присутствовать в таблице ARTSDEPT с DELFALG = 0), который ссылается на соответствующую торговую площадку.
2. Весовой отдел должен быть не удаленным (т.е. весовой отдел должен присутствовать в таблице SDEPT с DELFALG = 0).
3. Товар должен быть не удаленным (т.е. товар должен присутствовать в таблице ART с DELFALG = 0).
4. Упаковка товара должна быть не удаленной (т.е. упаковка должна присутствовать в таблице PACK с DELFALG = 0).
5. Упаковка товара должна ссылаться на не удаленную маску штрихового кода (т.е. товар ссылается на запись в таблице BARC, у которой DELFALG=0).
6. Цена товара упаковки на соответствующем уровне цен должна быть не нулевой (т.е. для упаковки товара в PACKPRC должна быть указана не нулевая цена на соответствующем уровне цен). При этом PACKPRC.DELFLAG должен быть равен 0.
7. Упаковка товара должна ссылаться на не удаленную единицу измерения (т.е. единица измерения должна присутствовать в таблице UNIT с DELFALG = 0).
8. Уровень цен товаров берется из таблицы SAREA (SAREA.PRCLEVELID поле уровня цен по умолчанию), при этом соответствующий уровень цен может отсутствовать в таблице SAREAPRC.
9. Учитывается DELFLAG в таблицах SAREA и PRCLEVEL.
10. Записи (а также DELFLAG) в таблицах EXBARC, GRP, TAX, TAXGRP, FIRM, SAREAPRC не учитываются.

ВАЖНО: в пределах одного уровня цен необходимо обеспечить, чтобы только одна из упаковок соответствовала всем перечисленным выше условиям. Если в пределах одного уровня цен несколько упаковок распознаются как «передаваемые на весы», то на весы будет передана упаковка, выбранная случайным образом (например, две упаковки ссылаются на не удаленную запись в BARC и их цена не нулевая). Более того, в данном случае при изменении таких параметров товара или упаковки товара (цены, названия и т.п.) переданная ранее упаковка может быть замещена другой «передаваемой на весы» упаковкой того же товара.

Условие передачи тары на весы

Тара передается на весы, если выполняются все ниже перечисленные условия:

1. Запись тары в таблице TARE должна быть не удаленной (т.е. TARE.DELFALG = 0).
2. На тару должна ссылаться хотя бы одна упаковка товара, переданная на весы.

Условия передачи срока годности товаров на весы

В пределах разных весовых отделов на один и тот же товар можно указать разный срок годности. Для этого срок годности товара необходимо записать в поле PACKSHELFLIFE таблицы ARTSDEPT для соответствующего отдела. Если в данное поле записать NULL то срок годности для этого товара будет взят из поля PACKSHELFLIFE таблицы PACK.

Условие передачи расширенных текстов на весы

Расширенные тексты передаются на весы, если выполняются все ниже перечисленные условия:

1. Строка расширенного текста должна присутствовать в таблице STRINGS под любым STRINGSID.
2. На соответствующую строку текста должна быть ссылка из таблицы STRPROPERTY. При этом STRPROPERTYKEY должен быть равен 1 (иначе запись в STRINGS не будет воспринята как расширенный текст и на весы передана не будет).
3. Запись из STRPROPERTY должна ссылаться на не удаленную группу свойств, т.е. на запись из таблицы PROPERTYGRP с DELFLAG=0.
4. На запись в PROPERTYGRP должна ссылаться хотя бы одна упаковка товара, переданная на весы.

Формат документов для работы с бэк-офисом

Общая информация

Таблицы DOCREQUEST, DOCREQUESTHEADER, DOCREQUESTITEMS используются для выгрузки в систему PowerPOS документов-заявок.

Таблицы DOC, DOCHEADER, DOCITEMS используются для выгрузки документов во внешнюю систему.

Типы документов

Таблицы DOC и DOCREQUEST содержат поле DOCTYPE, описывающее тип документа.

Таблица 1 Типы документов заявок, принимаемых из внешней системы (см. таблицу DOCREQUEST)

Название константы	Значение в DOCTYPE	Описание
DeliveryOrderRequest	0	ЗНП-заявка
InventoryRequest	1	Заявка на инвентаризацию
BillPaid	9	Оплаченный счет. Принимается из внешней системы.
RelocationRequest	22	Заявка на документ перемещения. Принимается из внешней системы, заполняется менеджером документов и выгружается назад.
ExpenditureRefundRequest	23	Заявка на расходную накладную (возврат поставщику). Принимается из внешней системы, заполняется менеджером документов и выгружается назад.

Примечание: при импорте документов-заявок из внешней системы в локальные таблицы сервера прикладных программ документы других типов считаются недопустимыми и обрабатываться не будут. ВАЖНО: значения поля DOC.DOCID импортируемых документов замещается при их импорте. Таким образом, при выгрузке документа во внешнюю систему значение DOCID будет отличаться от значения, указанного в DOCREQUEST.DOCID.

Таблица 2 Типы документов, передаваемых во внешнюю систему

Название константы	Значение в DOCTYPE	Описание
InventoryRequest	1	Заявка на инвентаризацию. Принимается из внешней системы, заполняется менеджером документов и выгружается назад.
Invoice	2	Приходная накладная. Создается менеджером документов.
Inventory	3	Документ инвентаризации. Создается менеджером документов.
DiscardingCertificate	8	Акт списания. Создается менеджером документов
BillToPay	10	Счет на оплату. Создается менеджером документов.
Expenditure	11	Расходная накладная. Создается менеджером документов.
TaxBill	12	Налоговая накладная. Создается менеджером документов.
CashInOrder	16	Приходный кассовый ордер. Создается менеджером документов.
CashOutOrder	17	Расходный кассовый ордер. Создается менеджером документов.
Relocation	18	Документ перемещения. Создается менеджером документов.

ExpenditureRefund	20	Расходная накладная (возврат поставщику). Создается менеджером документов.
RelocationRequest	22	Заявка на документ перемещения. Принимается из внешней системы, заполняется менеджером документов и выгружается назад.
ExpenditureRefundRequest	23	Заявка на расходную накладную (возврат поставщику). Принимается из внешней системы, заполняется менеджером документов и выгружается назад.

Таблица 3 Тип цены (см. DOCREQUEST)

Название константы	Значение в PRICETYPE	Описание
IncludeVAT	0	НДС включен
ExcludeVAT	1	НДС не включен

Таблица 4 Поля шапки документов (DOCHEADER, DOCREQUESTHEADER)

Название константы	Значение в FIELDKEY	Описание
CompanyID	1	Идентификатор контрагента
DocumentFirmID	2	Идентификатор фирмы, на которую заводится документ
SupplierDocNumber	3	Номер расходной накладной поставщика
DeliveryOrderID	6	Идентификатор документа ЗНП, на основе которого выполнялся приход товара. См. Примечание о замене DOCID для документов-заявок
DeliveryOrderDocNumber	7	Номер документа ЗНП, на основе которого выполнялся приход товара
Comment	10	Комментарий
Sum	11	Сумма документа без НДС
SumVAT	12	Сумма документа с НДС
CurrencyName	13	Название валюты
PrimaryWarehouseID	14	Идентификатор основного склада товара
SupplierDocDate	15	Дата расходной накладной поставщика
OwnerID	16	Идентификатор пользователя, создавшего документ
OwnerFullName	17	ФИО пользователя, создавшего документ
DeliveryDate	18	Ожидаемая дата поставки. Строка в формате ГГГГММДДчммсс
CommitteeChairmanID	19	Идентификатор председателя комиссии.
CommitteeChairmanFullName	20	ФИО председателя комиссии
FirstCommitteeMemberID	21	Идентификатор члена комиссии #1
FirstCommitteeMemberFullName	22	ФИО члена комиссии #1
SecondCommitteeMemberID	23	Идентификатор члена комиссии #2
SecondCommitteeMemberFullName	24	ФИО члена комиссии #2
ThirdCommitteeMemberID	25	Идентификатор члена комиссии #3
ThirdCommitteeMemberFullName	26	ФИО члена комиссии #3
PrimaryWarehouseName	30	Название основного склада
PrcLevelID	31	Идентификатор уровня цен

PaymentSchemeType	32	Вид оплаты: 0 - наличный расчет 1 - безналичный расчет
WarrantNumber	33	Номер доверенности
WarrantRecipient	34	Получатель товара
WarrantDate	35	Дата доверенности
RefundPackageSum	36	Сумма возвратной тары
TaxBillParentPaymentDocNum	44	Номер платежного документа, сопоставленного с налоговой
TaxBillParentPaymentDocDate	45	Дата платежного документа, сопоставленного с налоговой
DiscountSum	46	Сумма скидки
ParentDocType	52	Тип документа основания
SumTotal	54	Сумма документа без НДС с учетом скидки
SumTotalVAT	55	Сумма документа с НДС с учетом скидки
UseVAT	56	Признак плательщика НДС. 0 – единый (фиксированный) налог 1 – плательщик НДС
AccountingType	57	Тип учета
PaymentModeType	58	Вид оплаты
CashOrderNum	59	Номер кассового ордера
TransactionPerson	60	Принято от/выдано
Attachment	61	Приложение
TaxGrpID	62	Налоговая группа
LoroAccount	63	Корреспондентский счет
ByDocument	64	По документу
SecondaryWarehouseID	65	Вспомогательный склад (например, в документе перемещения)
SecondaryWarehouseName	66	Название вспомогательного склада (например, в документе перемещения)
SourcePersonID	67	Исходный оператор (тот кто что-то выдал)
TargetPersonID	68	Принимающий оператор (тот кто что-то получил)
SourcePersonName	69	Имя исходного оператора (тот кто что-то выдал)
TargetPersonName	70	Имя принимающего оператора (тот кто что- то получил)
TaxGrpRate	71	Налоговая ставка
TaxGrpName	72	Название налоговой группы
LowDifferenceBound	73	Нижняя граница расхождений штучного товара
HiDifferenceBound	74	Верхняя граница расхождений штучного товара
LowPartialDifferenceBound	75	Нижняя граница расхождений делимого товара
HiPartialDifferenceBound	76	Верхняя граница расхождений делимого товара
LowDifferenceSumTotalVATBound	77	Нижняя граница расхождения суммы документа с НДС
HiDifferenceSumTotalVATBound	78	Верхняя граница расхождения суммы документа с НДС

ExpectedTotalSumVAT	79	Ожидаемая сумма документа с НДС
---------------------	----	---------------------------------

Примечание: все даты должны быть представлены в виде строки в формате, используемом системой PowerPOS: ГГГГММДДччммсс, где ГГГГ – год, ММ – месяц, ДД – дата, чч – часы, мм-минуты, сс-секунды.

Примечание: при импорте документов во внешнюю систему следует иметь в виду, что в зависимости от типа документа ряд полей шапки, перечисленные в таблице, могут отсутствовать в DOCHEADER. Так, например, ключ CommitteeChairmanID используется только для документа типа «инвентаризация».

Перечень полей шапки документов - заявок в таблице DOCREQUESTHEADER

Примечание: описание констант см. в таблице выше.

Заявка на инвентаризацию.

DocumentFirmID. Обязательное поле. Значение поля должно совпадать с идентификатором фирмы, указанным в торговой площадке (SAREA.FIRMID), к которой привязывается выгружаемый документ. Фирмы загружаются из таблицы FIRM.

PrimaryWarehouseID. Обязательное поле. Значение может отличаться от указанного в торговой площадке (SAREA.WAREHOUSEID), к которой привязывается выгружаемый документ. Склады загружаются из таблицы WAREHOUSE.

LowDifferenceBound. Необязательное поле. Нижняя граница расхождений штучного товара

HiDifferenceBound. Необязательное поле. Верхняя граница расхождений штучного товара

LowPartialDifferenceBound. Необязательное поле. Нижняя граница расхождений делимого товара

HiPartialDifferenceBound. Необязательное поле. Верхняя граница расхождений делимого товара

ЗНП - заявка.

DocumentFirmID. Обязательное поле. Значение поля должно совпадать с идентификатором фирмы, указанным в торговой площадке (SAREA.FIRMID), к которой привязывается выгружаемый документ. Фирмы загружаются из таблицы FIRM.

PrimaryWarehouseID. Обязательное поле. Значение может отличаться от указанного в торговой площадке (SAREA.WAREHOUSEID), к которой привязывается выгружаемый документ. Склады загружаются из таблицы WAREHOUSE.

CompanyID. Обязательное поле. Идентификатор поставщика. Поставщики загружаются из таблицы COMPANY.

DeliveryDate. Необязательное поле.

CurrencyName. Если значение названия валюты не указано, берется название валюты из настроек приложения. По умолчанию «грн».

UseVAT. Признак плательщика НДС.

Оплаченный счет.

PrimaryWarehouseID. Обязательное поле. Склад.

CompanyID. Обязательное поле. Контрагент, которому выставлен счет

PrcLevelID. Обязательное поле. Уровень цен.

PaymentSchemeType. Тип оплаты.

CurrencyName. Название валюты.

DiscountSum. Сумма скидки документа.

Заявка на документ перемещение.

DocumentFirmID. Обязательное поле. Идентификатор основного склада товара с которого списывается товар. Значение поля должно совпадать с идентификатором фирмы, указанным в торговой площадке (SAREA.FIRMID), к которой привязывается выгружаемый документ. Фирмы загружаются из таблицы FIRM.

PrimaryWarehouseID. Обязательное поле. Значение может отличаться от указанного в торговой площадке (SAREA.WAREHOUSEID), к которой привязывается выгружаемый документ. Склады

Синхронизация с системой учета
загружаются из таблицы WAREHOUSE.

PowerPOS

SecondaryWarehouseID. Обязательное поле. Вспомогательный склад, на который приходится товар. Значение может отличаться от указанного в торговой площадке (SAREA.WAREHOUSEID), к которой привязывается выгружаемый документ. Склады загружаются из таблицы WAREHOUSE.

LowDifferenceBound. Необязательное поле. Нижняя граница расхождений штучного товара.

HiDifferenceBound. Необязательное поле. Верхняя граница расхождений штучного товара.

LowPartialDifferenceBound. Необязательное поле. Нижняя граница расхождений делимого товара.

HiPartialDifferenceBound. Необязательное поле. Верхняя граница расхождений делимого товара.

LowDifferenceSumTotalVATBound. Необязательное поле. Нижняя граница расхождения суммы документа с НДС.

HiDifferenceSumTotalVATBound. Необязательное поле. Верхняя граница расхождения суммы документа с НДС.

Заявка на расходную накладную (возврат поставщику)

DocumentFirmID. Обязательное поле. Значение поля должно совпадать с идентификатором фирмы, указанным в торговой площадке (SAREA.FIRMID), к которой привязывается выгружаемый документ. Фирмы загружаются из таблицы FIRM.

PrimaryWarehouseID. Обязательное поле. Значение может отличаться от указанного в торговой площадке (SAREA.WAREHOUSEID), к которой привязывается выгружаемый документ. Склады загружаются из таблицы WAREHOUSE.

CompanyID. Обязательное поле. Идентификатор поставщика. Поставщики загружаются из таблицы COMPANY.

PrcLevelID. Обязательное поле. Уровень цен.

LowDifferenceBound. Необязательное поле. Нижняя граница расхождений штучного товара.

HiDifferenceBound. Необязательное поле. Верхняя граница расхождений штучного товара.

LowPartialDifferenceBound. Необязательное поле. Нижняя граница расхождений делимого товара.

HiPartialDifferenceBound. Необязательное поле. Верхняя граница расхождений делимого товара.

LowDifferenceSumTotalVATBound. Необязательное поле. Нижняя граница расхождения суммы документа с НДС.

HiDifferenceSumTotalVATBound. Необязательное поле. Верхняя граница расхождения суммы документа с НДС.

ExpectedTotalSumVAT. Необязательное поле. Ожидаемая сумма документа с НДС. В случае если были указаны нижняя и верхняя границы расхождения суммы документа с НДС, данное поле обязательно для заполнения.

Примечание: Наличие полей Sum, SumVAT является необязательным: при импорте документа сумма документа автоматически пересчитываются на основании указанного типа цены, количества товара и цены товара в фактуре.

Перечень полей шапки документов в таблице DOCHEADER

В данном разделе указаны перечень записей шапки документов, выгружаемых во внешнюю систему документа.

Таблица 5 Поля шапки в таблице DOCHEADER для типа документа «Акт списания»

Поле шапки	Комментарий
CompanyID	Not null
PrimaryWarehouseID	Not null
Comment	Null

Таблица 6 Поля шапки в таблице DOCHEADER для типа документа «Инвентаризация»

Поле шапки	Комментарий
PrimaryWarehouseID	Not null
CommitteeChairmanID	Null

CommitteeChairmanFullName	Null
FirstCommitteeMemberID	Null
FirstCommitteeMemberFullName	Null
SecondCommitteeMemberID	Null
SecondCommitteeMemberFullName	Null
ThirdCommitteeMemberID	Null
ThirdCommitteeMemberFullName	Null
Comment	Null

Таблица 7 Поля шапки в таблице DOCHEADER для типа документа «Приход»

Поле шапки	Комментарий
PrimaryWarehouseID	Not null
CompanyID	Not null
Sum	Not null
SumVAT	Not null
CurrencyName	Not null
SupplierDocDate	Null
SupplierDocNumber	Null
DeliveryOrderID	Null
DeliveryOrderDocNumber	Null
Comment	Null
UseVAT	Not Null
SumTotal	Not Null
SumTotalVAT	Not Null

Таблица 8 Поля шапки в таблице DOCHEADER для типа документа «Счет на оплату»

Поле шапки	Комментарий
CompanyID	Not null
Comment	Null
Sum	Not null
SumVAT	Not null
SumTotal	Not Null
SumTotalVAT	Not Null
DiscountSum	Not Null
CurrencyName	Not null
PrimaryWarehouseID	Not null
PrcLevelID	Not null
PaymentSchemeType	Not null
ParentDocID	Null
ParentDocNumber	Null

Таблица 9 Поля шапки в таблице DOCHEADER для типа документа «Расходная накладная»

Поле шапки	Комментарий
CompanyID	Not null
Comment	Null
Sum	Not null
SumVAT	Not null
SumTotal	Not Null
SumTotalVAT	Not Null
DiscountSum	Not Null
CurrencyName	Not null

PrimaryWarehouseID	Not null
PrcLevelID	Not null
PaymentSchemeType	Not null
ParentDocID	Null
ParentDocNumber	Null
WarrantNumber	Null
WarrantRecipient	Null
WarrantDate	Null

Таблица 10 Поля шапки в таблице DOCHEADER для типа документа «Налоговая накладная»

Поле шапки	Комментарий
CompanyID	Not null
CompanyName	Not null
CompanyCertificateNum	Not null
CompanyJuridicalAddress	Not null
CompanyPhones	Not null
CompanyRegistryNum	Not null
CompanyTaxIdentNum	Not null
PrimaryWarehouseID	Not null
Comment	Null
Sum	Not null
SumVAT	Not null
SumTotal	Not Null
SumTotalVAT	Not Null
DiscountSum	Not Null
CurrencyName	Not null
ParentDocID	Not null
ParentDocNumber	Not null
TaxBillParentPaymentDocNum	Not null
TaxBillParentPaymentDocDate	Not null
RefundPackageSum	Not null
PrcLevelID	Not null
PaymentAccountType	Not null

Таблица 11 Поля шапки в таблице DOCHEADER для типа документов «Кассовый ордер»

Поле шапки	Комментарий
CompanyID	Not null
Comment	Null
SumTotalVAT	Not Null
CurrencyName	Null
PaymentModeType	Null
CashOrderNum	Not null
TransactionPerson	Null
Attachment	Null
TaxGrpID	Not null
LoroAccount	Null
ParentDocID	Null
ParentDocNumber	Null
ParentDocType	Null
Дополнительно поле для «Расходного кассового ордера»	

ByDocument	Null
------------	------

Таблица 12 Поля шапки в таблице DOCHEADER для типа документа «Перемещение»

Поле шапки	Комментарий
Comment	Null
Sum	Null
SumVAT	Null
SumTotal	Null
SumTotalVAT	Null
CurrencyName	Null
SecondaryWarehouseID	Not null
PrimaryWarehouseID	Not null
ParentDocID	Null
ParentDocNumber	Null
ParentDocType	Null
SourcePersonID	Not null
SourcePersonName	Not null
TargetPersonID	Not null
TargetPersonName	Not null

Таблица 13 Поля шапки в таблице DOCHEADER для типа документа «Расходная (возврат поставщику)»

Поле шапки	Комментарий
CompanyID	Not null
Comment	Null
Sum	Null
SumVAT	Null
DiscountSum	Null
CurrencyName	Null
PrimaryWarehouseID	Not null
PrcLevelID	Not null
ParentDocID	Null
ParentDocNumber	Null
ParentDocType	Null
PaymentSchemeType	Null
WarrantNumber	Null
WarrantDate	Null
WarrantRecipient	Null

Примечание: во внешнюю систему могут выгружаться как документ типа «Инвентаризация», так и «Заявка на инвентаризацию». Причина в том, на основе документа «Заявка на инвентаризацию» не создается локальный документ «Инвентаризация»: оператор работает с документом «Заявка на инвентаризацию», после чего выгружает его во внешнюю систему.

Заявки на изменение справочников

Перечень полей таблицы BACKREQUEST

Таблица BackRequest предназначена для получения заявок на изменение справочников во внешнюю систему.

Таблица 14 Поля шапки в таблице BackRequest

Поле	Тип данных	Описание
SAreaID	Int32	Торговая площадка, которая выгружает документ
SystemID	Int32	Идентификатор системы
RequestID	Int32	Номер заявки в пределах заявки и торговой площадки
RequestType	Int32	Тип заявки (см. Таблицу 17)
RequestTime	Varchar(14)	Время создания заявки
ItemsCount	Int32	Количество элементов в фактуре заявки
Delflag	Int16	Признак удаления записи (должно быть 0)
Updatenum	Int32	Номер обновления записи

Таблица 15 Поля шапки в таблице BackRequestItems

Поле	Тип данных	Описание
SAreaID	Int32	Торговая площадка, которая выгружает документ
SystemID	Int32	Идентификатор системы
RequestID	Int32	Номер заявки в пределах заявки и торговой площадки
RequestKey	Int32	Ключ элемента заявки.(см. Таблицу 18)
RequestVal	Nvarchar(1024)	Значение элемента заявки. Может быть null
Delflag	Int32	Признак удаления записи (должно быть 0)
Updatenum	Int32	Номер обновления записи

Таблица 16 Типы заявок RequestType

Название константы	Значение в RequestType	Описание
OpenAccount	1	Открытие счета
CloseAccount	2	Закрытие счета
BlockAccount	3	Блокировка счета
UnblockAccount	4	Разблокировка счета
SetMaxCredit	5	Установка лимита кредита
CreateClient	6	Создание клиента
UpdateClient	7	Изменение клиента
LockClient	8	Блокировка клиента
UpdateCompany	9	Заявка на изменение параметров контрагента.
UnlockClient	10	Разблокировка клиента
CreateCard	11	Создание карты
UpdateCard	12	Изменение карты
LockCard	13	Блокировка карты
UnlockCard	14	Разблокировка карты
UpdateArticle	15	Заявки на создание/изменение номенклатуры
UpdateBarcode	16	Заявки на создание/изменение штрихкода упаковки товара
RestRequest	17	Заявка на выгрузку остатков товара
CreateClientWithCard	18	Заявка на создание клиента и карточки

Таблица 17 Данные заявки RequestKey

Название константы	Значение в RequestKey	Описание
OpenAccount, CloseAccount, BlockAccount, UnblockAccount, SetMaxCredit		
ID	1	Идентификатор счета
AccountType	2	Тип счета
ClientID	3	Идентификатор клиента
CurrencyID	4	Идентификатор валюты
AccountSum	5	Сумма счета
MaxCredit	6	Лимит кредита
IsBlocked	7	Признак блокировки
Comment	8	Комментарий
CheckIsZerroSum	9	Признак необходимости проверять нулевой остаток по счету
SourceSystemType	10	Тип системы, сформировавшей заявку: 0 - Внешняя система 1 - Касса 2 - АРМ лояльности 3 - Администратор ПЦ 4 - Сервер УУУ 5 - Сервер лояльности
CreateClient, UpdateClient, LockClient, UnlockClient		
ClientID	1	Идентификатор клиента
GroupID	2	Идентификатор группы клиентов
ClientName	3	Имя клиента
ClientBirthday	4	Дата рождения клиента
Locked	5	Признак блокировки
Email	6	Электронный адрес
Phone	7	Контактный телефон
UpdateCompany		
CompanyName	1	Полное название контрагента
CompanySName	2	Сокращенное название контрагента
CertificateNum	3	Номер свидетельства
MailAddress	4	Почтовый адрес
JuridicalAddress	5	Юридический адрес
Phones	6	Телефоны
RegistryNum	7	Единый государственный реестр предприятий и организаций
TaxIdentNum	8	Идентификационный номер налогоплательщика
SendUserID	9	Идентификатор пользователя, создавшего заявку
SendUserName	10	ФИО пользователя, создавшего заявку
PayVAT	11	Признак плательщика НДС
CompanyID	12	Идентификатор изменяемого контрагента. Присутствует только в случае создания заявки изменения контрагента "на основании контрагента".
CompanyGrpID	13	Идентификатор группы создаваемого/изменяемого контрагента
CreateCard, UpdateCard, LockCard, UnlockCard		
CardID	1	Идентификатор карты
ClientID	2	Идентификатор клиента
CardName	3	Наименование карты
CardCode	4	Код карты

IsPayment	5	Признак платежности
PINCode	6	PIN код карты
Locked	7	Признак блокировки
CreateClientWithCardRequestKey		
GroupID	2	Идентификатор группы клиентов
ClientName	3	Имя клиента
ClientBirthday	4	Дата рождения клиента
Locked	5	Признак блокировки
Email	6	Электронный адрес
Phone	7	Контактный телефон
CardID	8	Идентификатор карты
CardName	10	Наименование карты
CardCode	11	Код карты
IsPayment	12	Признак платежности
PINCode	13	PIN код карты
CardLocked	14	Признак блокировки

Таблица 18 Типы заявки ArtRequestType

Название константы	Значение в RequestType	Описание
Article	15	Заявки на создание/изменение номенклатуры

Таблица 19 Данные заявки ArtRequestKey

Название константы	Значение в RequestType	Описание
SendUserID	1	Идентификационный номер пользователя, создавшего заявку
SendUserName	2	ФИО пользователя, создавшего заявку
ArtID	3	Идентификатор товара
ArtName	4	Полное название товара
ArtSName	5	Короткое название товара
GrpID	6	Идентификатор группы товара
TaxGrpID	7	Налоговая группа
ArtCode	8	Код товара
PackID	9	Идентификатор упаковки
BarcID	10	Идентификатор структуры штрихкода
UnitID	11	Идентификатор единицы измерения
PackName	12	Название упаковки
QuantMask	13	Маска делимости упаковки
PackDType	14	Тип упаковки
IsDefault	15	Признак упаковки по умолчанию
ArtDelflag	16	Признак удаления товара
PackDelflag	17	Признак удаления упаковки товара
PackPriceVAT	18	Цена упаковки с НДС
SAreaID	19	Торговая площадка
PrcLevelID	20	Уровень цен
QuantityInPack	21	Количество товара в упаковке

Таблица 20 Типы заявок BarcodeRequestType

Название константы	Значение в RequestType	Описание
Barcode	16	Заявки на создание/изменение штрихкода упаковки товара

Таблица 21 Типы заявок BarcodeRequestKey

Название константы	Значение в RequestType	Описание
SendUserID	1	Идентификационный номер пользователя, создавшего заявку
SendUserName	2	ФИО пользователя, создавшего заявку
PackID	3	Идентификатор упаковки
ExBarcID	4	Идентификатор штрихкода
BarcodeType	5	Тип штрихкода
Barcode	6	Значение штрихкода
Delflag	7	Признак удаления

Таблица 22 Типы заявки RestRequestType

Название константы	Значение в RequestType	Описание
RestRequest	17	Заявка на выгрузку остатков товара

Таблица 23 Типы заявок RestRequestKey

Название константы	Значение в RequestType	Описание
SendUserID	1	Идентификационный номер пользователя, создавшего заявку
SendUserName	2	ФИО пользователя, создавшего заявку
ItemID	3	Идентификатор выгружаемого элемента
RequestDate	4	Дата, на которую выгружаются остатки
RequestItemType	5	Тип запрашиваемых данных (товар, группа или все группы)
SAreaID	6	Торговая площадка, по которой выполняется запрос остатков
WarehouseID	7	Идентификатор склада, по которому выполняется запрос остатков

Взаимодействие с процессинговым центром

Перечень полей таблицы BackAccountTrans

Таблица BackAccountTrans предназначена для выгрузки документов движения по счетам клиента. Каждый документ представлен одной строкой таблицы. На данном этапе допускается выгружать только документы пополнения или снятия средств со счета клиента.

Таблица 24 BackAccountTrans

Поле	Тип данных	Описание
BackAccountTransID	VARCHAR(36)	Идентификатор документа. Должен быть уникальным для всех выгружаемых документов. Предпочтительным значением идентификатора должно быть строковое представление типа GUID в Register-формате. Пример: 27E7C4F4-6AF0-4567-92C3-B56CAACDE58D. В общем случае, в поле может храниться любая уникальная строка.
SareaID	Int32	Торговая площадка, которая выгружает документ. Может быть null.
SystemID	Int32	Идентификатор системы, которая выгружает документ. Может быть null.
CLNTID	Int32	Идентификатор клиента, по счету которого выполняется действие (см. таблицу CInt). Клиент должен принадлежать группе глобальных (не анонимных) клиентов
CurrencyID	Int32	Идентификатор валюты документа (см. таблицу Currency)
AccountTypeID	Int32	Тип счета клиента (см. таблицу AccountType)
TransTime	Varchar(14)	Время создания документа в формате YYYYMMDDhhmmss, где YYYY – год, MM – месяц, DD – дата, hh – часы, mm-минуты, ss-секунды
TransType	Int32	Тип транзакции 0 – пополнение счета 1 – снятие средств со счета
TransSum	Decimal(18,6)	Сумма документа в копейках
AutoCreateAccount	Int16	Признак необходимости автоматически создать глобальный счет в случае его отсутствия. 0 или null – не создавать счет 1- создавать счет
AccountDocSource	Int32	Тип системы, выгружающей документ. Для внешней системы должно быть «0».
DelFlag	Int16	Признак удаления записи (должно быть 0)
Updatenum	Int32	Номер обновления записи

Если документ, выгруженный внешней системой, был успешно обработан процессинговым центром, в SysLog записывается соответствующее уведомление с EventCode = 146001, при этом в EventData сохраняется идентификатор выгруженной транзакции (BackAccountTransID).

Если при обработке выгруженного внешней системой документа возникла ошибка, в SysLog записывается уведомление с EventCode = 147050, при этом в EventData сохраняется запись в формате «BackAccountTransID;errorCode».

Таблица 25 Поля шапки в таблице счетов клиентов ACCOUNTROOT

Поле	Тип данных	Описание
ACCOUNTID1	Int64	Первая часть идентификатора счета

ACCOUNTID2	Int64	Вторая часть идентификатора счета
ACCOUNTTYPEID	Int32	Идентификатор типа счета
CLNTID	Int32	Идентификатор клиента
CURRENCYID	Int32	Код валюты
ACCOUNTSUM	Decimal(18,6)	Количество средств на счету
MAXCREDIT	Decimal(18,6)	Максимальный кредит. Используется, если счет кредитный
ISBLOCKED	Int16	Признак блокировки движения по счету. 1. – счет активен 2. – счет заблокирован
ISLOCAL	Int16	Признак локального счета. 0 – счет глобальный 1 – счет локальный
ISCLOSED	Int16	Признак того, что счет закрыт 0 – счет открыт 1 – счет закрыт
OPENTIME	Varchar(14)	Дата/Время открытия счета
CLOSETIME	Varchar(14)	Дата/Время закрытия счета
DESCRIPTION	Nvarchar(100)	Комментарий
SYNCSTATUSFLAG	Int32	Флаг синхронизации состояния счета
ACCOUNTTYPEVALUE	Int32	Тип счета. 0 – кредитный 1 – депозитный
ACCOUNTKINDVALUE	Int32	Вид счета. 0 – безналичный 1 – наличный
UPDATENUM	Int64	Служебное поле

Таблица 26 Поля шапки в таблице документов платежных транзакций по счета клиентов ACCOUNTDOCROOT

Поле	Тип данных	Описание
ACCOUNTDOCID1	Int64	Первая часть идентификатора счета
ACCOUNTDOCID2	Int64	Вторая часть идентификатора счета
CURRENCYID	Int32	Код валюты документа
CURRENCYRATE	Decimal(18,6)	Курс валюты документа на момент его проведения
DOCSUM	Decimal(18,6)	Сумма документа
DCARDID	Nvarchar(30)	Идентификатор карточки, по которой выполнялась оплата. Null, если карточка неизвестна (например, при пополнении счета документом внешней системы, отмене предыдущих платежной транзакции и т.п.)
SAREID	Int32	Идентификатор торговой площадки, инициировавшей транзакцию. Null если торговая площадка неизвестна (например, при пополнении счета документа внешней системы)
SYSTEMID	Int32	Идентификатор системы, инициировавшей транзакцию. Null, если система неизвестна (например, при пополнении счета документом внешней системой)
ACCOUNTDOCTIME	Varchar(14)	Дата/Время создания документа

ACCOUNTDOCSOURCE	Int32	Источник документа платежной транзакции 0 – внешняя система 1 – касса 2 – касса пополнения счета 3 – администратор ПЦ 4 – Сервер управляемых устройств 5 – сервер лояльности
ACCOUNTDOCTYPE	Int32	Тип платежного документа 0 – оплата 1 – возврат по счету 3 – документ отмены (отмена предыдущих транзакций) 4 – документ пополнения счета 5 - документ снятия со счета 6 – документ перемещения 7 – документ конвертации 8 – документ возврата по схеме оплаты 9- документ возврата по документу оплаты 10 – документ открытия счета с пополнением
PARENTDOCID1	Int64	Первая часть идентификатора документа основания
PARENTDOCID2	Int64	Вторая часть идентификатора документа основания
TRANSITEMSCOUNT	Int32	Количество транзакций из ACCOUNTTRANS, привязанных к документу.
UPDATENUM	Int32	Служебное поле

Таблица 27 Поля шапки в таблице платежных транзакций по счета клиентов
ACCOUNTTRANSROOT

Поле	Тип данных	Описание
ACCOUNTDOCID1	Int64	Первая часть идентификатора движения по счету
ACCOUNTDOCID2	Int64	Вторая часть идентификатора движения по счету
ITEMORDER	Int32	Порядковый номер транзакции документа
ACCOUNTID1	Int64	Первая часть идентификатора документа
ACCOUNTID2	Int64	Вторая часть идентификатора документа
ISLOCAL	Int16	Признак того что транзакция ссылается на локальный счет 0 – счет глобальный 1 – счет локальный
TRANSSUM	Decimal(18,6)	Количество снимаемых/начисляемых средств в валюте счета. Знак определяется полем ACTIONTYPE
DOCTRANSSUM	Decimal(18,6)	Количество снимаемых/начисляемых средств в валюте документа согласно текущему курсу. Знак определяется полями ACCOUNTTRANS, ACTIONTYPE
CURRENCYRATE	Decimal(18,6)	Курс валюты счета на момент выполнения транзакции
ACTIONTYPE	Int32	Тип транзакции 0 – пополнения счета 1 – снятие со счета
UPDATENUM	Int32	Служебное поле

Приложение 1. Минимальные права пользователя баз данных

Минимальные права пользователя Firebird, под которым работают компоненты доступа к базе данных.

1. Пользователь должен иметь соответствующие права доступа к пользовательским таблицам, с которым планируется работать.
2. Пользователь должен иметь права доступа на чтение к следующим системным представлениям (видам): `rdb$relations`, `rdb$types`, `rdb$fields`, `rdb$relation_fields`.

Минимальные права пользователя MSSQL, под которым работают компоненты доступа к базе данных.

1. Пользователь должен иметь соответствующие права доступа к пользовательским таблицам, с которым планируется работать.
2. Пользователь должен иметь права доступа на чтение к следующим системным представлениям (видам): `sysobjects`, `information_schema.columns`.

Минимальные права пользователя Oracle, под которым работают компоненты доступа к базе данных.

1. Пользователь должен иметь соответствующие права доступа к пользовательским таблицам, с которым планируется работать.
2. Пользователь должен иметь права доступа на чтение к следующим системным представлениям (видам): `all_tables`, `all_views`, `all_tab_columns`.
3. При выполнении запросов к таблицам пользователь должен «видеть» их без использования префикса схемы.
 - а. Пример с использованием префикса схемы: *select * from "POS"."ART"*
 - б. Пример без использования префикса схемы: *select * from ART*
4. Имя пользовательских таблицы/представлений должно быть уникальным в пределах базы данных.

Приложение 2. Идентификаторы прав кассиров (таблица CASHIERPVG)

Ключ (CASHIERPVGKEY)	Описание
0	Пустое право.
1	Право выключать кассу.
2	Право добавлять позицию товара в чек.
3	Право использовать дисконтные карточки.
4	Право начинать новый чек.
5	Право перемещаться между слотами.
6	Право входа в режим редактирования чеков.
7	Право на отмену позиции чека.
8	Право на вход в режим оплаты чека.
9	Право на выход из режима оплаты чека.
10	Право на оплату чека наличными.
11	Право на оплату чека платежной карточкой.
12	Право на оплату чека бонусами.
13	Право изменять тип оплаты.
14	Право отвечать "продолжить" на вопрос при сбое печати оплаты чека.
15	Право отвечать "отменить" на вопрос при сбое печати оплаты чека.
16	Право отвечать "повторить" на вопрос при сбое печати оплаты чека.
17	Право на выход из режима редактирования чеков.
18	Право на отмену оплаты чека наличными.
19	Право на отмену оплаты чека платежной карточкой.
20	Право на отмену оплаты чека бонусами.
21	Право отменять чек.
22	Право уменьшать количество делимого товара.
23	Право уменьшать количество неделимого товара.
24	Право уменьшать количество делимого по маске товара.
25	Право увеличивать количество делимого товара.
26	Право увеличивать количество неделимого товара.
27	Право увеличивать количество делимого по маске товара.
28	Право входить в смены других кассиров.
29	Право открывать смену.
30	Право на закрытие смены кассира.
31	Право на закрытие дня.
32	Право изменять настройки кассы.
33	Право печатать тестовый чек.
34	Право делать служебное внесение.
35	Право делать служебное вынесение.
36	Право открывать денежный ящик.
37	Право входить в меню дополнительных функций.
38	Право входить в меню дополнительных функций кассира.
39	Право входить в меню дополнительных функций принтера.
40	Право входить в меню отчетов.
41	Право входить в меню дополнительных функций администрирования.
42	Право печатать X-отчет.
43	Право печатать Z-отчет по номерам.
44	Право печатать Z-отчет по датам.
45	Право печатать артикулярный Z-отчет.
46	Право печатать Z-отчет.
47	Право выходить из кассы если есть открытые чеки.
48	Право печатать копию последнего чека.

49	Право на вход в режим поиска чека возврата.
50	Право изменять количество позиции в чеке возврата вручную.
51	Право устанавливать максимальное значение количества для всех позиций в чеке возврата.
52	Право устанавливать в ноль количество для всех позиций в чеке возврата.
53	Право изменять основание возврата.
54	Право входить в режим изменения основания возврата.
55	Право на вход в режим просмотра позиций чека возврата.
56	Право на открытие чека возврата.
57	Право на открытие копии произвольного чека.
58	Право на вход в режим оплаты чека возврата.
59	Право на оплату чека возврата наличными.
60	Вход в режим выбора чека возврата.
61	Право на вход в режим отмены позиции чека.
62	Право на добавление дисконтной карточки.
63	Право на отмену скидки на чек.
64	Право на вход в режим поиска товара по наименованию.
65	Право на оплату чека возврата карточкой.
66	Право на оплату чека возврата бонусами.
67	Право на выход из режима редактирования чека возврата.
68	Право синхронизировать налоговые ставки с принтером.
69	Право синхронизировать время с принтером.
70	Право назначать скидку на чек вручную.
71	Право назначать скидку на позицию чека вручную.
72	Право на вход в режим назначения скидку на чек вручную.
73	Право на вход в режим назначения скидку на позицию чека вручную.
74	Право на вход в режим ввода значения скидки на чек вручную.
75	Право на вход в режим ввода значения скидки на позицию чека вручную.
76	Право отменять скидку на позицию чека назначенную вручную.
77	Право на вход в режим выбора банковского терминала.
78	Право на выбор банковского терминала.
79	Право на прерывание оплаты на банковском терминале.
80	Право откладывать чеки.
81	Право загружать отложенные чеки.
82	Право входить в режим выбора отложенного чека.
83	Право на изменение типа чека на авансовый.
84	Право на вход в режим поиска авансового чека.
85	Право на поиск авансового чека.
86	Право на подтверждение найденного авансового чека.
87	Право делать оплату кредитом.
88	Право на оплату чека возврата кредитом.
89	Право отменять оплату кредитом.
90	Право на добавление купона в чек.
91	Подтверждение оплаты автономного банковского терминала.
92	Право на оплату чека нефискальным типом оплаты
93	Право на отмену оплаты чека нефискальным типом оплаты
94	Право на вход в режим ресторана.
95	Право на выход из режима редактирования чека ресторана.
96	Право на вход в режим редактирования чека ресторана.
97	Право на изменение номера столика в фастфуде.

98	Право на вход в режим выбора дополнительного отчета.
99	Право на просмотр дополнительного отчета.
100	Право выбирать упаковку товара
101	Право на перемещение между заказами.
102	Право на вход в режим просмотра заказов.
103	Право сохранять заказы.
104	Право добавлять новый заказ.
105	Право работать с заказами других официантов.
106	Право печатать счет.
107	Право снимать флаг печати счета.
108	Право изменять количество гостей.
109	Право изменять официанта в заказе.
110	Право соединять заказы.
111	Право разделять заказы.
112	Вход в режим объединения заказов.
113	Вход в режим разделения заказов.
114	Вход в режим переноса заказов.
115	Право снимать блокировку заблокированного столика.
116	Право отменять чек, содержащий загруженные онлайн-товары.
117	Право отменять онлайн-позиции с загруженной информацией.
118	Право на просмотр отчета о производительности.
119	Право на изменение основания отмены заказа.
120	Право на изменение основания отмены позиции заказа.
121	Право на отмену нефискальной оплаты.
122	Право прерывать печать встречек.
123	Право пропускать печать вспомогательных чеков.
124	Право на запуск тарификатора.
125	Право на останов тарификатора.
126	Право на останов тарификатора на паузу.
127	Право на ручной запуск тарификатора.
128	Право на ручной останов тарификатора.
129	Право на ручной останов тарификатора на паузу.
130	Право удалять позиции заказа, сохраненного на сервере.
131	Право отменять чек, не содержащий позиций.
132	Право на выход из режима просмотра залов ресторана.
133	Право на оплату чека в закрытом контуре.
134	Право на оплату чека возврата в закрытом контуре.
135	Право на вход в режим работы с закрытым контуром.
136	Право на вход в режим работы с клиентами.
137	Право на вход в режим работы со счетами.
138	Право на печать чеков с неполными данными о продажах.
139	Право на печать гарантийного талона для чека.
140	Право на печать гарантийного талона для позиции чека.
141	Право на выбор клиента в режиме работы со счетами.

142	Право на поиск клиента по карте в режиме работы со счетами.
143	Право на выбор счета клиента в режиме работы со счетами.
144	Право на открытие счета в режиме работы со счетами.
145	Право на закрытие счета в режиме работы со счетами.
146	Право на пополнение счета в режиме работы со счетами.
147	Право на снятие средств с счета в режиме работы со счетами.
148	Право на перемещение средств между счетами в режиме работы со счетами.
149	Право на выбор клиента в режиме работы с клиентами.
150	Право на поиск клиента по карте в режиме работы с клиентами.
151	Право на выбор карты клиента в режиме работы с клиентами.
152	Право на работу с анкетами клиента в режиме работы с клиентами.
153	Право добавлять нового клиента в режиме работы с клиентами.
154	Право редактировать данные клиента в режиме работы с клиентами.
155	Право добавлять новую карту в режиме работы с клиентами.
156	Право редактировать карту клиента в режиме работы с клиентами.
157	Право на выбор клиента в режиме работы с закрытым контуром.
158	Право на поиск клиента по карте в режиме работы с закрытым контуром.
159	Право открытия счетов в режиме работы с закрытым контуром.
160	Право пополнения основного счета в режиме работы с закрытым контуром.
161	Право закрытия счетов в режиме работы с закрытым контуром.
162	Право работать с доп. услугами в режиме работы с закрытым контуром.
163	Право печатать выписку на экран в режиме работы с закрытым контуром.
164	Право на просмотр подробной выписки в режиме работы с закрытым контуром.
165	Право печатать выписку в режиме работы с закрытым контуром.
167	Право производить возврат в режиме работы с закрытым контуром.
168	Право печатать отчет по контрольной ленте.
169	Право изменять группу клиента при редактировании данных клиента.
170	Право за выдачу залога при закрытии счёта в закрытом контуре.
171	Право на выход из кассы, если имеются непереданные на сервер данные.
172	Право делать расчет в режиме редактирования заказа.
173	Право уменьшать количество в сохраненных позициях заказа.
174	Право изменять статус заказа на основной.
175	Право отменять предварительный заказ.
176	Право отменять позиции в предварительном заказе.
177	Право уменьшать количество в позициях предварительного заказа.
178	Право закрывать заказ в смене другого официанта.
179	Право закрытия неактуальных счетов в режиме работы с закрытым контуром.
180	Право на просмотр остатков на счетах клиента в режиме оплаты.
181	Право вносить нулевую сумму в начале рабочего дня или смены.
182	Выход из режима расширенного поиска.
183	Вход в режим расширенного поиска.
184	Право на печать документов при выдаче товара из авансового чека.
185	Право на вход в режим пользовательских доп. отчетов принтера.
186	Право на закрытие чека, содержащего товары с признаком ограничения по возрасту.
187	Право на закрытие чека, содержащего товары с противокражными устройствами.

188	Право на вход в режим выбора упаковки.
189	Право на выбор упаковки в режиме выбора упаковки.
190	Право на вход в режим пользовательских команд банковского терминала.
191	Право на выбор товара, при наличии нескольких товаров для одного штрихкода.
192	Право на отмену выбора товара, при наличии нескольких товаров для одного штрихкода.
193	Право на оплату чека пользовательским типом оплаты 1.
194	Право на оплату чека пользовательским типом оплаты 2.
195	Право на оплату чека пользовательским типом оплаты 3.
196	Право на отмену оплаты чека пользовательским типом оплаты 1.
197	Право на отмену оплаты чека пользовательским типом оплаты 2.
198	Право на отмену оплаты чека пользовательским типом оплаты 3.
199	Право вводить номер для печати копии чека.
200	Право на возврат чека с частичной оплатой наличными.
201	Право ввода времени системы.
202	Право подтверждать время системы.
203	Право на вход в режим поиска чека для аннулирования.
204	Право на поиск чека для аннулирования.
205	Право на вход в режим просмотра позиций чека аннулирования.
206	Право на аннулирование оплат для чека аннулирования.
207	Право входить в режим изменения основания аннулирования.
208	Право изменять основание аннулирования.
209	Право вводить сдачу в форме пересчета.
210	Право ввода времени системы.
211	Право на отмену скидки на позицию в чеке возврата.
212	Право на изменение цены по позицию в чеке возврата.
213	Право отменять загрузку отложенного чека.

Приложение 3. Идентификаторы настроек профилей касс (таблица CASHPROFILEPVG)

Ключ (CASHPROFILEPVGKEY)	Описание
1	Показывать отмененные позиции.
2	Объединять одинаковые позиции чека.
3	Использовать частичную оплату.
4	Использовать оплату карточкой.
5	Использовать оплату наличными.
6	Использовать оплату бонусами.
7	Показывать окно оплаты после того, как чек был успешно напечатан. Показывать окно с выбором количества, если выбранный товар делимый на части и его количество 0. Если
8	настройка не установлена, то количество автоматически назначается равным 1;
9	Печатать X-отчет в конце смены кассира.
10	Печатать нулевой чек в начале рабочего дня.
11	Выносить всю сумму из денежного ящика в конце смены кассира.
12	Показывать окно выноса денег в конце смены кассира.
13	Показывать окно вноса денег в начале смены кассира.
14	Показывать окно вноса денег в начале рабочего дня.
15	Сохранять отмененные чеки.
16	Скрывать курсор.
17	Использовать клавиши +/- для изменения количества товара.
18	Искать чек возврата только в пределах рабочего дня текущей кассы.
19	Искать чек возврата только в пределах текущей кассы.
20	Искать чек возврата по его фискальному номеру.
21	Искать чек возврата по идентификатору кассы.
22	Искать чек возврата по дате.
23	Искать чек возврата по номеру торговой площадки.
24	Суммировать скидки на чек. В противном случае будет браться максимальная скидка.
25	Печатать на чеке имя клиента.
26	Печатать на чеке код карточки.
27	Печатать на чеке имя скидки.
28	Печатать на чеке оборот по клиенту.
29	Отображать информацию о товаре на дисплее фискального принтера.
30	Искать товар по названию.
31	Количество введенных символов, после которых производится поиск товара.
32	Количество выводимых на экран найденных товаров.

- 33 Период сохранения продаж на кассе в днях.
- 34 Количество слотов с чеками.
- 35 Количество нулевых чеков печатающихся в начале смены.
- 36 Автоматически синхронизировать налоговые ставки с принтером.
- 37 Автоматически синхронизировать время с принтером.
- 38 Печатать на чеке код товара.
- 39 Печатать на принтере количество товара равное 1.
- 40 Использовать фильтр горячих клавиш для ввода товара.
- 41 Использовать фильтр обработки дисконтных карточек для Фуршета.
- 42 Использовать ручные скидки.
- 43 Использовать отложенные чеки.
- 44 Период поиска отложенных чеков в часах.
- 45 Использовать авансовые чеки.
- 46 Использовать поиск и подтверждение авансовых чеков.
- 47 Использовать чеки реализации.
- 48 Использовать чеки возврата.
- 49 Использовать оплату кредитом.
- 50 Использовать систему видеонаблюдения "Призма".
- 51 Использовать систему видеонаблюдения "CashControl".
- 52 Использовать ресторан.
- 53 Использовать не фискальный тип оплаты.
- 54 Подтверждать выбор товара по горячей клавише.
- 55 Использовать ресторан в режиме фастфуда.
- 56 Использовать вспомогательный принтер.
- 57 Использовать систему видеонаблюдения PosIntellect.
- 58 Печатать на чеке имя карточки.
- 59 Скрывать заголовки промежуточных окон.
- 60 Скрывать кнопки на заголовках окон.
- 61 Показывать код товара в окне выбора товара для ресторана.
- 62 Использовать TouchScreen.
- 63 Отступ кнопок от правого края экрана.
- 64 Дополнительная ширина кнопок для TouchScreen.
- 65 Использовать альтернативные группы товаров.
- 66 Ширина линии для выделения столика ресторана. 4
- 67 Использовать учет количества гостей для ресторана.
- 68 Не делать автоматического вынесения в конце рабочего дня.

- 69 Время обновления статуса столиков в зале.
- 70 Печатать на чеке системный номер.
- 71 Искать чек возврата по системному номеру.
- 72 Время в минутах для сигнализации конца смены.
- 73 Скрывать кнопку оплаты в заказах.
- 74 Печатать скидки по каждой позиции
- 75 Скрывать информацию о рабочем дне
- 76 Автоуправление рабочим днем
- 77 Использовать подсистему сообщений для поздравления с днем рождения.
- 78 Использовать подсистему сообщений добавления товара в чек.
- 79 Использовать подсистему сообщений о превышении количества позиций в чеке.
- 80 Использовать подсистему сообщений о превышении суммы чека.
- 81 Показывать все упаковки в форме поиска товара.
- 82 Использовать подсистему сообщений о превышении количества позиций в чеке.
- 83 Использовать подсистему сообщений о добавлении в чек клиента из определенных групп.
- 84 Печатать штрихкод уникального идентификатора чека.
- 85 Искать чек возврата по штрихкоду.
- 86 Суммировать бонусы на чек. В противном случае будет браться максимальный бонус.
- 87 Печатать на чеке информацию о бонусах.
- 88 Печатать штрихкод про откладывании чека.
- 89 Количество знаков для округления скидок.
- 90 Не печатать на счете товары без цены.
- 91 Не печатать на счете товары без количества.
- 92 Отображать информацию о сумме бонусов клиента на дисплее фискального принтера.
- 93 Отображать название столика вместо его номера.
- 94 Отображать только упаковки по умолчанию для ресторанов.
- 95 Не сохранять данные для восстановления текущих чеков.
- 96 Сигнализировать об ошибках связи с сервером данных.
- 97 Печатать на нефискальном чеке только нефискальные позиции.
- 98 Печатать на чеке единицу измерения.
- 99 Таймаут ожидания ответа от процессингового сервера.
- 100 Использовать подсистему сообщений о срабатывании специального предложения.
- 101 Использовать подсистему сообщений о срабатывании скидки.
- 102 Искать товар только по штрихкоду.
- 103 Отображать имя клиента
- 104 Отображать имя группы клиента

- 105 Отображать имя дисконтной политики клиента
- 106 Отображать имя бонусной политики клиента
- 107 Отображать код карточки клиента
- 108 Отображать остаток на бонусном счету
- 109 Отображать остаток на накопительном счету
- 110 Формировать заявки по клиентам
- 111 Формировать заявки по карточкам
- 112 Формировать заявки по анкетам
- 113 Работать с локальными счетами
- 114 Работать с глобальными счетами
- 115 Разрешить трансвалютные операции
- 116 Разрешить открытие / закрытие счетов
- 117 Тип основного счета.
- 118 Тип бонусного счета
- 119 Тип залогового счета
- 120 Печатать чек возврата оплаты при закрытии депозитного счета.
- 121 Разрешать закрытие глобальных депозитных счетов в закрытом контуре.
- 122 Использовать оплату в закрытом контуре.
- 123 При оплате бонусами показывать в окне ввода суммы остаток на счету клиента.
- 124 Использовать закрытый контур.
- 125 Использовать работу с клиентами.
- 126 Использовать работу со счетами.
- 127 Принимать залог при открытии счета.
- 128 Заявки по клиентам формировать локально
- 129 Заявки по карточкам формировать локально
- 130 Заявки по анкетам формировать локально
- 131 Товар для ненайденных позиций чека.
- 132 Товар залога.
- 133 Товар пополнения счета.
- 134 Группа товаров для продаж.
- 135 Схема оплат для продаж в закрытом контуре.
- 136 Отображать на кнопках код товара при продажах в закрытом контуре.
- 137 Выдавать подтверждение при перемещении между слотами.
- 138 Таймаут ожидания ответа от сервера прикладных программ.
- 139 Таймаут ожидания ответа от сервисов сервера данных.
- 140 Таймаут ожидания ответа от сервиса печати.

- 141 Объединять позиции на счете.
- 142 При ошибке подавать звуковой сигнал.
- 143 При ошибке подавать звуковой сигнал системным динамиком.
Не показывать окно с выбором количества если выбранный товар весовой и его количество = 0. Если
- 144 настройка не установлена, то количество автоматически назначается равным 1;
- 145 Печатать вспомогательное служебное внесение/вынесение.
- 146 Период выписки для глобальных счетов.
- 147 Период актуальности локального счета. В днях.
- 148 Использовать подсистему сообщений о срабатывании бонуса.
- 149 Использовать подсистему сообщений о срабатывании специального предложения по бонусам.
- 150 Выводить сообщение о печати счета при переходе в режим оплаты.
- 151 Не печатать на нефискальном чеке суммарную позицию фискального чека.
- 152 Рассчитывать остаток на счету клиента для всех валют.
- 153 Проверять, переданы ли все записи на сервер при закрытии кассы.
- 154 Выводить список заказов перед заходом на столик.
- 155 Идентификатор схемы печати.
- 156 Идентификатор альтернативной группы товаров.
- 157 Работать с дублирующимися штрихкодами.
- 158 Округлять скидку кратно количеству.
- 159 Использовать ресторан в режиме самообслуживания.
- 160 Работа с предварительными заказами.
- 161 Объединять предварительные заказы после перевода в основные.
- 162 Печатать дополнительную информацию при откладывании чека.
- 163 Объединять одинаковые весовые позиции чека.
- 164 Блокировать бонусные оплаты для неплатежных карт.
- 165 При оплате бонусами округлять остаток на счету клиента до сдачи.
- 166 Входить в режим расширенного поиска при старте кассы.
- 167 Печатать на чеке уникальный номер.
- 168 Печатать на чеке доп. информацию по маске.
- 169 Печатать на чеке информацию от банковских терминалов.
- 170 Печатать на чеке информацию о сумме оплаты бонусами.
- 171 Показывать сумму фискальных/нефискальных позиций при оплате.
- 172 Максимальная рекомендуемая сумма оплаты бонусами.
- 173 Печатать штрихкод при откладывании чека на дополнительном принтере.
- 174 Запретить несколько оплат карточкой в одном чеке.
- 175 Запретить несколько оплат бонусом в одном чеке.
- 176 Использовать минимальную сумму чека при оплате бонусами.
- 177 Минимальная сумма чека при оплате бонусами.
- 178 Запретить многократную оплату контуром.

- 179 Ограничение рабочего дня по календарным суткам.
- 180 Запрещать работать в конце рабочего дня.
- 181 Принудительное закрытие рабочего дня.
- 182 Время для принудительного закрытия рабочего дня.
- 183 Сумма до которой будут округляться все денежные операции.
- 184 Рассчитывать скидку на чек, если был изменен уровень цен по спец. предложению.
- 185 Минимальное количество символов пароля кассира.
- 186 Открывать денежный ящик на вспомогательном принтере.
- 187 Делать служебные внесения/вынесения на вспомогательном принтере.
- 188 Не учитывать скидки на чек, для товара надбавки.
- 189 Не отображать копейки.
- 190 Запускать сервис удаленного управления кассой.
- 193 Скрывать кассу в трей.
- 194 Идентификатор набора горячих клавиш.
- 195 Печатать на чеке имя упаковки.
- 196 Показывать форму выбора упаковки при добавлении товара.
- 197 Показывать в фактуре чека имя упаковки.
- 198 Дополнительный тип оплаты 1 использовать как нефискальный.
- 199 Дополнительный тип оплаты 2 использовать как нефискальный.
- 200 Дополнительный тип оплаты 3 использовать как нефискальный.
- 201 Дополнительный тип оплаты 1 использовать как скидку.
- 202 Дополнительный тип оплаты 2 использовать как скидку.
- 203 Дополнительный тип оплаты 3 использовать как скидку.
- 204 Дополнительный тип оплаты 1 использовать банковский терминал.
- 205 Дополнительный тип оплаты 2 использовать банковский терминал.
- 206 Дополнительный тип оплаты 3 использовать банковский терминал.
- 207 Использовать дополнительный тип оплаты 1.
- 208 Использовать дополнительный тип оплаты 2.
- 209 Использовать дополнительный тип оплаты 3.
- 210 Печатать сумму позиционной скидки.
- 211 Печатать на чеке штрихкод.
- 212 Печатать на чеке полное наименование.
- 213 Автоматически синхронизировать минимальную денежную единицу.
- 214 Печатать жирным сумму позиционной скидки.
- 215 Делать возврат по смешенным платежам наличными.
- 216 Показывать и печатать на чеке имя упаковки после названия товара.
- 217 Печатать на чеке имя упаковки отдельной строкой.
- 218 Печатать на чеке итоговую стоимость товара после применения скидки.
- 219 Сохранять в дополнительные свойства продаж наименование товара.

- 220 Подтверждать время системы.
- 221 Сохранять в дополнительные свойства продаж номер Z отчета.
- 222 Осуществлять возврат только одной позиции чека.
- 223 Использовать аннулирование чеков.
- 224 Сохранять в дополнительные свойства продаж наименование упаковки.
- 225 Требовать ввод клиента при открытии чека.
- 226 Код дополнительной валюты.
- 227 Использовать мультивалютную оплату.
- 228 Печатать на чеке цену в дополнительной валюте.
- 229 Печатать копию каждого фискального чека.
- 230 Печатать на чеке место подписи клиента.
- 231 Печатать на чеке количество товаров.
- 232 Печатать на чеке курсы используемых в оплате валют.
- 233 Автоматически синхронизировать количество знаков после запятой денежной единицы.
- 234 Размер картинки товара.
- 235 Запретить несколько оплат карточкой (банковской карточкой) в одном чеке.
- 236 Запретить несколько оплат дополнительным типом 1 в одном чеке.
- 237 Запретить несколько оплат дополнительным типом 2 в одном чеке.
- 238 Автоматически синхронизировать количество знаков после запятой денежной единицы.
- 239 Искать чек возврата по диапазону дат.
- 240 Искать чек возврата по штрихкоду товара.
- 241 Количество дней по умолчанию для поиска чека возврата по диапазону дат.
- 242 Делать возврат по типу оплаты карточка наличными.
- 243 Делать возврат по типу оплаты кредит наличными.
- 244 Делать возврат по дополнительному типу оплаты 1 наличными.
- 245 Делать возврат по дополнительному типу оплаты 2 наличными.
- 246 Делать возврат по дополнительному типу оплаты 3 наличными.
- 247 Печатать контрольную ленту в конце рабочего дня.
- 248 Использовать пересчет при приеме наличных.
- 250 Печатать в чеке процент скидки.
- 251 Применять максимальную скидку по товарам.
- 252 Является ли тип оплаты «Карточка» дополнительным нужно для СКНО, что бы различать банковский платеж или нет.
- 253 Является ли тип оплаты «Кредит» дополнительным нужно для СКНО, что бы различать банковский платеж или нет.
- 254 Является ли тип оплаты «Дополнит. 1» дополнительным нужно для СКНО, что бы различать банковский платеж или нет.
- 255 Является ли тип оплаты «Дополнит. 2» дополнительным нужно для СКНО, что бы различать банковский платеж или нет.
- 256 Является ли тип оплаты «Дополнит. 3» дополнительным нужно для СКНО, что бы различать банковский платеж или нет.

- 257 Алгоритм расчета налога: 1 - с позиции, 0 - с суммы чека.
- 258 Печать суммы налога для каждой позиции отдельно: 1 - печатать, 0 - не печатать.
- 259 Не печатать идентификатор налога: 1 - непечатать, 0 - печатать.
- 260 Печатать на чеке сумму чека без применения поз. скидки.
- 261 Сортировать чек по возрастанию базовой цены для расчета дисконта.
- 262 Сортировать чек по убыванию базовой цены для расчета дисконта.
- 263 Не выполнять гашение онлайн купонов.
- 264 Выполнять гашение не примененных купонов.
- 265 Выполнять полное гашение использованного сертификата.
- 266 Пересчитывать цены из дополнительной валюты в базовую.
- 267 Требовать ввод курса валют в начале смены.
- 268 Требовать ввод паспортных данных при открытии чека.
- 269 Требовать ввод направления вылета при открытии чека.
- 270 Максимальный процент оплаты бонусами по позициям.
- 271 Использовать максимальный процент оплаты бонусами по позициям.
- 272 Печатать паспортные данные на чек.
- 273 Печатать направление вылета на чек.
- 274 Отображать цену товара в дополнительной валюте.
- 275 Сохранять в дополнительные свойства продаж имя клиента.
- 276 Показывать окно с выбором количества если выбранный товар требует ввода количества.
- 277 Искать отложенный чек по имени кассира.
- 288 Отображать отложенные чеки только для текущей ТП.
- 289 Предоставить возможность отмены загрузки отложенного чека.
- 1000 Ширина колонки «Штрихкод» в форме отображения позиций текущего чека.
- 1001 Ширина колонки «Код» в форме отображения позиций текущего чека.
- 1002 Ширина колонки «Цена» в форме отображения позиций текущего чека.
- 1003 Ширина колонки «Количество» в форме отображения позиций текущего чека.
- 1004 Ширина колонки «Единица измерения» в форме отображения позиций текущего чека.
- 1005 Ширина колонки «Скидка» в форме отображения позиций текущего чека.
- 1006 Ширина колонки «Сумма» в форме отображения позиций текущего чека.
- 1007 Ширина колонки «Штрихкод» в форме отмена позиции текущего чека.
- 1008 колонки «Код» в форме отмена позиции текущего чека.
- 1009 Ширина колонки «Цена» в форме отмена позиции текущего чека.
- 1010 Ширина колонки «Количество» в форме отмена позиции текущего чека.
- 1011 Ширина колонки «Единица измерения» в форме отмена позиции текущего чека.
- 1012 Ширина колонки «Сумма» в форме отмена позиции текущего чека.
- 1013 Ширина колонки «Код» в форме поиска товара по наименованию.
- 1014 Ширина колонки «Упаковка» в форме поиска товара по наименованию.
- 1015 Ширина колонки «Цена» в форме поиска товара по наименованию.
- 1016 Ширина колонки «Цена» в форме выдачи товара по авансовому чеку.
- 1017 Ширина колонки «Количество» в форме выдачи товара по авансовому чеку.

- 1018 Ширина колонки «Единица измерения» в форме выдачи товара по авансовому чеку.
- 1019 Ширина колонки «Штрихкод» в форме просмотра авансового чека.
- 1020 Ширина колонки «Код» в форме просмотра авансового чека.
- 1021 Ширина колонки «Цена» в форме просмотра авансового чека.
- 1022 Ширина колонки «Количество» в форме просмотра авансового чека.
- 1023 Ширина колонки «Выдано» в форме просмотра авансового чека.
- 1024 Ширина колонки «Единица измерения» в форме просмотра авансового чека.
- 1025 Ширина колонки «Скидка» в форме просмотра авансового чека.
- 1026 Ширина колонки «Сумма» в форме просмотра авансового чека.
- 1028 Ширина колонки «Упаковка» в форме выбора товара.
- 1029 Ширина колонки «Цена» в форме выбора товара.
- 1030 Ширина колонки «Время» в форме работы с отложенным чеком.
- 1031 Ширина колонки «Касса» в форме работы с отложенным чеком.
- 1032 Ширина колонки «Фиск. номер» в форме выбора чека возврата.
- 1033 Ширина колонки «Касса» в форме выбора чека возврата.
- 1034 Ширина колонки «Т.П.» в форме выбора чека возврата.
- 1035 Ширина колонки «Дата» в форме выбора чека возврата.
- 1036 Ширина колонки «Время» в форме выбора чека возврата.
- 1037 Ширина колонки «Штрихкод» в форме просмотра позиций чека для аннулирования.
- 1038 Ширина колонки «Код» в форме просмотра позиций чека для аннулирования.
- 1039 Ширина колонки «Цена» в форме просмотра позиций чека для аннулирования.
- 1040 Ширина колонки «Количество» в форме просмотра позиций чека для аннулирования.
- 1041 Ширина колонки «Единица измерения» в форме просмотра позиций чека для аннулирования.
- 1042 Ширина колонки «Скидка» в форме просмотра позиций чека для аннулирования.
- 1043 Ширина колонки «Сумма» в форме просмотра позиций чека для аннулирования.
- 1044 Ширина колонки «Среднее, сек» в форме просмотра отчета о производительности.
- 1045 Ширина колонки «Макс., сек» в форме просмотра отчета о производительности.
- 1046 Ширина колонки «Мин., сек» в форме просмотра отчета о производительности.
- 1047 Ширина колонки «Количество» в форме просмотра отчета о производительности.
- 1048 Ширина колонки «Цена» в форме выбора упаковки.
- 1049 Ширина колонки «Штрихкод» в форме отображения позиций чека возврата.
- 1050 Ширина колонки «Код» в форме отображения позиций чека возврата.
- 1051 Ширина колонки «Цена» в форме отображения позиций чека возврата.
- 1052 Ширина колонки «Количество» в форме отображения позиций чека возврата.
- 1053 Ширина колонки «Выдано» в форме отображения позиций чека возврата.
- 1054 Ширина колонки «Единица измерения» в форме отображения позиций чека возврата.
- 1055 Ширина колонки «Скидка» в форме отображения позиций чека возврата.
- 1056 Ширина колонки «Сумма» в форме отображения позиций чека возврата.
- 1057 Ширина колонки «Количество» в форме разделения чека (ресторан).
- 1058 Ширина колонки «Сумма» в форме разделения чека (ресторан).
- 1059 Ширина колонки «Стол» в форме отображения моих заказов (ресторан).

- 1060 Ширина колонки «Гости» в форме отображения моих заказов (ресторан).
- 1061 Ширина колонки «Время» в форме отображения моих заказов (ресторан).
- 1062 Ширина колонки «Счет» в форме отображения моих заказов (ресторан).
- 1063 Ширина колонки «Заказ» в форме отображения списка заказов (ресторан).
- 1064 Ширина колонки «Время» в форме отображения списка заказов (ресторан).
- 1065 Ширина колонки «Счет» в форме отображения списка заказов (ресторан).
- 1066 Ширина колонки «Гости» в форме отображения списка заказов (ресторан).
- 1067 Ширина колонки «Сумма» в форме отображения списка заказов (ресторан).
- 1068 Ширина колонки «Признак того что блюдо было подано» в форме просмотра заказов (ресторан).
- 1069 Ширина колонки «Код» в форме просмотра заказов (ресторан).
- 1070 Ширина колонки «Цена» в форме просмотра заказов (ресторан).
- 1071 Ширина колонки «Количество» в форме просмотра заказов (ресторан).
- 1072 Ширина колонки «Скидка» в форме просмотра заказов (ресторан).
- 1073 Ширина колонки «Сумма» в форме просмотра заказов (ресторан).
- 1074 Ширина колонки «Количество» в форме редактирования чека (ресторан).
- 1075 Ширина колонки «Цена» в форме редактирования чека (ресторан).
- 1076 Ширина колонки «Цена прайса» в форме редактирования чека.
- 1077 Ширина колонки «Цена прайса» в форме поиска товара по наименованию.
- 1078 Ширина колонки «Цена прайса» в форме отмена позиции текущего чека.
- 1079 Ширина колонки «Цена прайса» в форме выбора товара.
- 1080 Ширина колонки «Цена прайса» в форме выбора упаковки.

Приложение 4. Группы расширенных свойств товаров

	Ключ	Описание
Поле STRPROPERTYKEY в таблице STRPROPERTY	1	Означает, что в таблице STRINGS для соответствующего STRINGID хранится расширенный текст товара для передачи на весы.
	2	Означает, что в таблице STRINGS для соответствующего STRINGID хранится расширенный текст товара для передачи на кассу.
	3	Имя сервиса онлайнных товаров.
	4	Идентификатор онлайнного товара.
	5	Информация для печати на чеке для онлайнного товара.
	6	Строка наценки для онлайнного товара (%200, \$200).
	7	Строка стоимости дополнительного товара для онлайнных товаров(%200). Используется для пенсионного фонда.
	8	Наименование группы товаров для печати счета.
	9	ТП для которых доступны дополнительные свойства (если не задано то работает на всех ТП)
	10	Доп. значение лояльности
	50	Сообщение для клиента.
Поле NUMPROPERTYKEY в таблице NUMPROPERTY	1	Признак того, что товар не должен пробиваться на фискальном регистраторе.
	2	Признак того, что товар не имеет цены (товар является модификатором без цены).
	3	Признак того, что товар не имеет количества (товар является комментарием).
	4	Признак того, что товар является тарифицируемым.
	5	Признак того, что товар является наценкой.
	6	Процент наценки.
	7	Товар является билетом.
	8	Требуется ввод серийного номера.
	9	Срок гарантии.
	10	Требуется ввод номера партии.
	11	Код дополнительного товара для онлайнных товаров.Используется для пенсионного фонда.
	12	Код дополнительного товара для онлайнных товаров. Используется для наценки.
	13	Товар оснащен противокражным устройством.
	14	Товар имеет ограничение на продажу по возрасту покупателя.
	15	Требуется ввод цены.
	16	Идентификатор отдела.
	17	Товар может выступать средством оплаты.

	18	Ввод цены осуществляется со сканера.
	19	Разрешить скидку на базовую цену.
	20	Товар является услугой.
	21	Количество товара.
	22	Требуется ввод количества.
Поле BINPROPERTYKEY в таблице BINPROPERTY	1	Означает, что в таблице BINARYDATA для соответствующего BINARYDATAID хранится картинка (для передачи на кассу, обозначение упаковок товара в режиме фаст-фуда). Допустимые форматы: gif, jpg, jpeg, bmp, wmf, png.
	2	Шаблон гарантийного талона.
	3	Изображение товара.

Приложение 5. Дополнительные свойства текстовых описаний оснований операций

Класс описания (TXTBINCLS)	Описание	Значение поля TXTBINKEY
1	Основание внесений/вынесений	-
2	Основания чека возврата	-
3	Основания списания блюда или заказа	1 – встречака будет печататься 0 – встречака печататься не будет
4	Основание возврата блюда или заказа	1 – встречака будет печататься 0 – встречака печататься не будет
5	Тип не фискальной оплаты	

Приложение 6. Экспортируемые таблицы

Журнал чеков реализации и возврата товаров. Формируется кассовой программой.

Справочник SALES

Поле	Тип	NULL-значения	Уникальные значения	Описание
SALESNUM	INTEGER	-	-	Порядковый номер записи. Уникален в пределах кассы.
SESSID	INTEGER	-	-	Идентификатор смены.
SYSTEMID	INTEGER	-	-	Идентификатор системы (номер кассы).
SAREAID	INTEGER	-	-	Идентификатор торговой площадки.
SALESTIME	CHAR(14)	+	-	Дата/время печати чека(ГГГГММДДЧЧММСС).
CASHIERID	INTEGER	-	-	Идентификатор кассира.
SRECNUM	INTEGER	-	-	Системный номер чека. Уникален в пределах смены на каждой кассе.
FRECNUM	VARCHAR(30)	+	-	Фискальный номер чека. Специальные значения: 0 – фискальный номер чека неизвестен.
SALESCANC	SMALLINT	-	-	Признак отмененной позиции: 0 – позиция не отменена, 1 – позиция отменена.
SALESREFUND	SMALLINT	-	-	Признак чека возврата: 0 – чек реализации, 1 – чек возврата, 2 – чек аннулирован.
SALESTAG	INTEGER	-	-	См. таблицу ниже.
PRCLEVELID	INTEGER	-	-	Идентификатор уровня цен. 0 – уровень цен не задан.
PACKNAME	VARCHAR(30),	+	-	См. таблицу ниже
PACKCOUNT	INTEGER	+	-	См. таблицу ниже.
SALESATTRI	INTEGER	+	-	См. таблицу ниже.
SALESATTRS	VARCHAR(100)	+	-	См. таблицу ниже.
SALESBARC	VARCHAR(30)	+	-	См. таблицу ниже.
SALESCODE	INTEGER	+	-	См. таблицу ниже.
SALESCOUNT	INTEGER	-	-	См. таблицу ниже.
SALESDISC	INTEGER	+	-	См. таблицу ниже.

SALESFLAGS	INTEGER	+	-	См. таблицу ниже.
SALESPRICE	INTEGER	+	-	См. таблицу ниже.
SALESSUM	INTEGER	+	-	См. таблицу ниже.
SALESTYPE	INTEGER	-	-	См. таблицу ниже.
TXTBINID	INTEGER	+	-	Идентификатор основания возврата. В чеках реализации всегда пустое. В чеках возврата содержит ссылку на запись справочника TXTBIN, определяющую основание возврата (основания возврата представлены записями справочника TXTBIN, у которых TXTBINCLS=2).
CLNTID	INTEGER	+	-	Идентификатор клиента, владельца дисконтной карты.
BONUSUM	INTEGER	+	-	См. таблицу ниже.
SALESBONUS	INTEGER	+	-	См. таблицу ниже.
SYSTEMTYPE	INTEGER	-	-	Тип системы: 1 - Сервер данных 2 – Касса 3 – Менеджер весов 4 – Менеджер торговых площадок 5 – Сервер прикладных программ 6 – Генератор отчетов 7 – Менеджер документов 8 – Прокси-сервер для СПП 9 – АРМ оператора 10 – Процессинговый центр 11 – Консоль управления 12 – Сервер тарифицируемых устройств 13 – АРМ системы лояльности 14 – Сервис печати 15 – Сервер обработки заявок для МТП 16 - Web-сервер
DELFLAG	SMALLINT	-	-	Признак удаления (0 – запись не удалена, 1 – запись удалена).
UPDATENUM	INTEGER	-	-	Номер версии записи. Служебное поле.

Описание полей справочника SALES, значения которых зависят от типа записи

Значение поля SALESTAG	Поле	Значение
0 (товарная позиция)	SALESCODE	Код товара.
	SALESBARC	Штриховой код товара.
	SALESPRICE	Цена товара.
	SALESCOUNT	Количество товара.
	PACKCOUNT	Количество товара в упаковке. Сохраняется значение из поля PACK.PACKQUANT.
	PACKNAME	Идентификатор упаковки. Сохраняется значение из поля PACK.PACKID
	SALESTYPE	Тип товара: 0 – делимый, 1 – неделимый, 2 – делимый по маске.
	SALESFLAGS	0
	SALESSUM	Стоимость товарной позиции с учетом всех примененных скидок (включая скидки, предоставленные на всю сумму чека). Для отмененных товаров значение стоимости всегда нулевое.
	SALESDISC	Общая сумма скидки на товарную позицию (включая скидки, предоставленные на всю сумму чека).
	SALESATTRS	Идентификатор налоговой ставки. Сохраняется значение из поля TAXGRP.TAXGRPID.
	SALESATTRI	Идентификатор спец. предложения. Сохраняется значение из поля DISKOFFER.DISKOFFERID
	BONUSSUM	Сумма начисленных бонусов.
	SALESBONUS	Часть скидки на позицию, которая является распределением оплаты бонусами
1 (оплата)	SALESCOUNT	Количество оплат.
	SALESSUM	Сумма оплаты.
	SALESTYPE	Вид оплаты: 0 – наличными, 1 – платежной картой, 2 – бонусами, 3 – кредитом, 4 – не фискальный тип оплаты, 6 – оплата в замкнутом контуре, 7 – дополнительный тип оплаты 1 , 8 – дополнительный тип оплаты 2 , 9 – дополнительный тип оплаты 3 .
	SALESBARC	Если производится оплата платежной картой, <код_карточки>:<код_авторизации> иначе не используется.

	SALESATTRS	[<дополнительный_идентификатор_кассы> : <SRECNUM> : <FRECNUM> : <код_авторизации> : <код_ответа>] , где <дополнительный_идентификатор_кассы> - заполняется всегда, <SRECNUM> и <FRECNUM> - системный и фискальный номер чека, по которому производится возврат (только для чеков возврата), <код_авторизации> и <код_ответа> - заполняется, если производится оплата платежной карточкой.
	PACKNAME	Заводской номер принтера, на котором был распечатан чек.
	SALESFLAGS	0
2 (пролог чека)	SALESDISC	Сумма скидки. 0 – скидка на чек не назначалась.
	SALESFLAGS	0
	SALESBARC	Идентификатор дисконтной карты. Если пустая строка – значит скидка назначена программой либо кассиром без использования дисконтной карты.
	SALESSUM	Итоговая сумма чека с учетом всех скидок. Равна сумме стоимости всех товарных позиций. Для отмененного чека сумма сохраняется равной нулю.
	SALESCOUNT	Количество товарных позиций в чеке, включая отмененные товарные позиции.
	PACKNAME	Заводской номер принтера, на котором был распечатан чек.
	SALESATTRS	[CASHDESKEXTID]:[<SALESNUM>:<SRECNUM>:<FRECNUM>:<SESSID>:<SYSTEMID>:<SAREAI D>:<SALESTIME>] Дополнительный идентификатор кассы, первичный ключ, дата/время и фискальный номер чека, по которому производится возврат. Кроме дополнительного идентификатора кассы, все только для чеков возврата. Если не удалось получить фискальный номер чека, вместо него «?».
	SALESATTRI	Идентификатор клиентской скидки. Сохраняется значение из поля DISK.DISKID
	SALESBONUS	Сумма, оплаченная бонусами.
	BONUSUM	Сумма назначенных бонусов без учета специальных предложений
3 (Возвращенная товарная позиция)	SALESCODE	Код товара.
	SALESBARC	Штриховой код товара.
	SALESPRICE	Цена товара.
	SALESCOUNT	Количество товара.
	PACKCOUNT	Количество товара в упаковке. Сохраняется значение из поля PACK.PACKQUANT.
	PACKNAME	Идентификатор единицы измерения. Сохраняется значение из поля UNIT.UNITID
	SALESTYPE	Тип товара: 0 – делимый, 1 – неделимый, 2 – делимый по маске.
	SALESFLAGS	0

	SALESSUM	Стоимость товарной позиции с учетом всех примененных скидок (включая скидки, предоставленные на всю сумму чека). Для отмененных товаров значение стоимости всегда нулевое.
	SALESDISC	Общая сумма скидки на товарную позицию (включая скидки, предоставленные на всю сумму чека).
	SALESATTRS	Идентификатор налоговой ставки. Сохраняется значение из поля TAXGRP.TAXGRPID.
	SALESATTRI	Идентификатор упаковки. Сохраняется значение из поля PACK.PACKID.
	BONUSUM	Сумма начисленных бонусов.
	SALESBONUS	Часть скидки на позицию, которая является распределением оплаты бонусами
5 (Аннулированная товарная позиция)	SALESCODE	Код товара.
	SALESBARC	Штриховой код товара.
	SALESPRICE	Цена товара.
	SALESCOUNT	Количество товара.
	PACKCOUNT	Количество товара в упаковке. Сохраняется значение из поля PACK.PACKQUANT.
	PACKNAME	Идентификатор единицы измерения. Сохраняется значение из поля UNIT.UNITID
	SALESTYPE	Тип товара: 0 – делимый, 1 – неделимый, 2 – делимый по маске.
	SALESFLAGS	0
	SALESSUM	Стоимость товарной позиции с учетом всех примененных скидок (включая скидки, предоставленные на всю сумму чека). Для отмененных товаров значение стоимости всегда нулевое.
	SALESDISC	Общая сумма скидки на товарную позицию (включая скидки, предоставленные на всю сумму чека).
	SALESATTRS	Идентификатор налоговой ставки. Сохраняется значение из поля TAXGRP.TAXGRPID.
	SALESATTRI	Идентификатор упаковки. Сохраняется значение из поля PACK.PACKID.
	BONUSUM	Сумма начисленных бонусов.
	SALESBONUS	Часть скидки на позицию, которая является распределением оплаты бонусами

Справочник SALESEXT

Поле	Тип	NULL-значения	Уникальные значения	Описание
SAREAID	INTEGER	-	-	Идентификатор торговой площадки.
SYSTEMID	INTEGER	-	-	Идентификатор системы (номер кассы).
SESSID	INTEGER	-	-	Идентификатор смены. Уникален в пределах кассы.

SALESNUM	INTEGER	-	-	Порядковый номер записи. Уникален в пределах кассы.
SALESEXTKEY	INTEGER	-	-	Ключ дополнительного свойства продажи.
SALESEXTVALUE	VARCHAR(2048)	+	-	Значение дополнительного свойства продажи.
DELFLAG	SMALLINT	-	-	Признак удаления (0 – запись не удалена, 1 – запись удалена).
UPDATENUM	INTEGER	-	-	Номер версии записи. Служебное поле.

Дополнительные свойства таблицы продаж (значение поля SALESEXTKEY для поля SALESEXTVALUE таблицы SALESEXT)

Ключ (SALESEXTKEY)	Значение (Salesextvalue)	Описание
0	WorkDayId	Идентификатор рабочего дня кассы
1	CashierId	Идентификатор кассира
2	PlaceId	Идентификатор столика
3	HallId	Идентификатор зала
4	OrderNumber	Номер заказа
5	GuestCount	Количество гостей
6	AddReceiptItemTime	Время добавления позиции (ГГММДДЧЧММ)
7	CancelReason	Идентификатор основания отмены (TXTBINID)
8	CancelReasonType	Тип идентификатора основания отмены (TXTBINCLS)
9	CardTransactionInfo	Дополнительные данные о транзакции банковского терминала.
10	CardMFO	МФО банка, на терминале которого производилась оплата.
11	ArtId	Идентификатор товара
12	TicketBarcode	Штрихкод билета
13	SerialNumber	Серийный номер товара
14	PartyNumber	Номер партии товара
15	PrintedPrimary	Признак того, что позиция была напечатана на основном чеке
16	PrintedSecondary	Признак того, что позиция была напечатана на дополнительном чеке
17	WarrantyNumber	Номер гарантийного талона на позицию
18	SalesTime	Время чека. Соответствует полю SALESTIME таблицы SALES.
19	OnlineArticleMarkup	Сумма наценки на проданный онлайн-товар.
20	IsNoRefundReceiptItem	Признак того, что эта позиция не может быть возвращена.
21	CancelCashierId	Идентификатор кассира сделавшего отмену
22	TicketsId	Идентификаторы билетов билетной системы. Через запятую
23	ClientGroupId	Идентификатор группы клиентов владельца карточки
24	CardPaymentSum	Часть оплаты позиции карточкой

25	ExtDiscountId	Идентификатор транзакции дисконта. Используется для Manzana Loyalty. Может использоваться для любых других сторонних систем лояльности.
26	PostponedBarcode	Идентификатор по которому был получен отложенный чек.
27	IsAvans	Признак того, что чек авансовый.
28	TSSShowID	Идентификатор зрелища билетной системы.
29	TSSShowName	Имя зрелища билетной системы.
30	TSSEventId	Идентификатор мероприятия билетной системы.
31	TSSHallId	Идентификатор зала мероприятия билетной системы.
32	TSSEventDate	Время мероприятия билетной системы.
33	TSSPlaceId	Идентификатор места билетной системы.
34	TSSTariffId	Идентификатор тарифа билетной системы.
35	TSSOrderId	Идентификатор заказа билетной системы.
36	ArtName	Название товара.
37	DepartmentId	Отдел товара.
38	ZReportNumber	Номер Z-отчета.
39	PackName	Название упаковки.
40	MultyPaymentData	Данные для оплаты в валюте.
41	IsArtPayment	Признак того, что на момент продажи товар мог выступать средством продажи.
42	IsService	Товар является услугой.
43	DiscOfferOnlineCupon	Код примененного купона для скидки на товарную позицию.
44	BonusOfferOnlineCupon	Код примененного купона для бонуса на товарную позицию.
45	SalesOfferOnlineCupon	Код примененного купона для запрета продаж.
46	DiscOnlineCupon	Код примененного купона для скидки чек.
47	BonusOnlineCupon	Код примененного купона для бонуса чек.
48	PassportNumber	Номер паспорта.
49	Surname	Фамилия.
50	GivenNames	Имя.
51	AirportCodeTo	Направление вылета.
52	AviaTicketNumber	Номер авиабилета.
53	ClientName	Имя клиента.
54	BonusId	Идентификатор бонуса.
55	PostponedCashierName	Имя кассира отложенного чека.

Поле	Тип	NULL-значения	Уникальные значения	Описание
BONUSTRANSID	VARACHAR(36)	-	-	Идентификатор транзакции назначения бонуса
SYSTEMID	INTEGER	-	-	Идентификатор системы, на которой начислен бонус
SAREAID	INTEGER	-	-	Идентификатор торговой площадки, на которой начислен бонус
SESSID	INTEGER	-	-	Идентификатор смены, на которой начислен бонус
SRECNUM	INTEGER	-	-	Системный номер чека, на основании которого был начислен бонус
USERID	INTEGER	-	-	Идентификатор оператора, при работе которого начислен бонус
CLIENTID	INTEGER	-	-	Идентификатор клиента, которому начислен бонус
DCARDID	NVARCHAR(30)	-	-	Идентификатор карточки, при использовании которой начислен бонус
CIRRENCYID	INTEGER	-	-	Идентификатор типа валют, в которой начислен бонус
ACCOUNTTYPE	INTEGER	-	-	Идентификатор типа счета, на который начислены бонусы
TRANSTYPE	INTEGER	-	-	Тип выполняемой операции: 0 – начисление бонусов 1 – списание бонусов
BONUSSUM	DECIMAL(18,6)	-	-	Сумма начисленных бонусов
TRANSTIME	VARCHAR(14)	-	-	Дата/время назначения бонусов операции
SIGNATURE	NVARCHAR(200)	+	-	Цифровая подпись транзакции
ACCOUNTDOCSOURCE	INTEGER	-	-	Источник документа платежной транзакции
DELFLAG	SMALLINT	-	-	Признак удаления записи
UPDATENUM	INTEGER	-	-	Номер версии записи

Справочник SESS

Поле	Тип	NULL-значения	Уникальные значения	Описание
SESSID	INTEGER	-	-	Идентификатор смены. Уникален в пределах кассы
SYSTEMID	INTEGER	-	-	Идентификатор системы (номер кассы).
SAREAID	INTEGER	-	-	Идентификатор торговой площадки.
WORKDAYID	INTEGER	+	-	Идентификатор рабочего дня. Уникален в пределах кассы.
SESSSTART	VARCHAR(14)	-	-	Дата/время начала смены.
SESSCASHIN	INTEGER	-	-	Сумма служебного внесения в начале смены, осуществляемого как часть процедуры окончания смены.

SESSCASHINIT	INTEGER	-	-	Исходная сумма наличных денег в денежном ящике без учета суммы служебного внесения в начале смены.
CASHIERID	INTEGER	-	-	Идентификатор кассира.
DELFLAG	SMALLINT	-	-	Признак удаления (0 – запись не удалена, 1 – запись удалена).
UPDATENUM	INTEGER	-	-	Номер версии записи. Служебное поле.

Справочник SESSEND

Поле	Тип	NULL-значения	Уникальные значения	Описание
SESSID	INTEGER	-	-	Идентификатор смены. Уникален в пределах кассы
SYSTEMID	INTEGER	-	-	Идентификатор системы (номер кассы).
SAREAID	INTEGER	-	-	Идентификатор торговой площадки.
SESEND	VARCHAR(14)	-	-	Дата/время конца смены.
SESSCASHOUT	INTEGER	-	-	Сумма служебного изъятия денег, осуществляемого как часть процедуры окончания смены.
SESSCASHFINAL	INTEGER	-	-	Остаток наличных денег в денежном ящике на момент окончания смены.
CASHIERID	INTEGER	-	-	Идентификатор кассира.
DELFLAG	SMALLINT	-	-	Признак удаления (0 – запись не удалена, 1 – запись удалена).
UPDATENUM	INTEGER	-	-	Номер версии записи. Служебное поле.

Справочник WORKDAY

Поле	Тип	NULL-значения	Уникальные значения	Описание
WORKDAYID	INTEGER	-	-	Идентификатор рабочего дня. Уникален в пределах кассы.
SYSTEMID	INTEGER	-	-	Идентификатор системы (номер кассы).
SAREAID	INTEGER	-	-	Идентификатор торговой площадки.
WORKDAYSTART	VARCHAR(14)	-	-	Дата/время начала рабочего дня.
CASHIERID	INTEGER	-	-	Идентификатор кассира.
DELFLAG	SMALLINT	-	-	Признак удаления (0 – запись не удалена, 1 – запись удалена).
UPDATENUM	INTEGER	-	-	Номер версии записи. Служебное поле.

Справочник WORKDAYEND

Поле	Тип	NULL-значения	Уникальные значения	Описание
------	-----	---------------	---------------------	----------

WORKDAYID	INTEGER	-	-	Идентификатор рабочего дня. Уникален в пределах кассы.
SYSTEMID	INTEGER	-	-	Идентификатор системы (номер кассы).
SAREID	INTEGER	-	-	Идентификатор торговой площадки.
WORKDAYEND	VARCHAR(14)	-	-	Дата/время окончания рабочего дня.
CASHIERID	INTEGER	-	-	Идентификатор кассира.
DELFLAG	SMALLINT	-	-	Признак удаления (0 – запись не удалена, 1 – запись удалена).
UPDATENUM	INTEGER	-	-	Номер версии записи. Служебное поле.

Справочник ZREP

Поле	Тип	NULL-значения	Уникальные значения	Описание
ZREPID	INTEGER	-	-	Идентификатор Z-отчета. Уникален в пределах кассы.
WORKDAYID	INTEGER	-	-	Идентификатор рабочего дня. Уникален в пределах кассы.
SYSTEMID	INTEGER	-	-	Идентификатор системы (номер кассы).
SAREID	INTEGER	-	-	Идентификатор торговой площадки.
CASHIERID	INTEGER	-	-	Идентификатор кассира.
ZREPFPSN	VARCHAR(50)	+	-	Заводской номер принтера чеков. '?' - заводской номер принтера чеков неизвестен.
ZREPFISCNUM	VARCHAR(50)	+	-	Фискальный номер Z-отчета. Специальные номера: '0' - тренировочный Z-отчет, '?' - номер Z-отчета неизвестен.
ZREPSALES	VARCHAR(100)	+	-	Обороты реализации по налоговым группам. Формат: <необл_оборот>,<оборот_1>...,<оборот_N>;<наличные>,<карточка> <кредит>,<чек>
ZREPREFS	VARCHAR(100)	+	-	Обороты возвратов по налоговым группам. Формат: <необл_оборот>,<оборот_1>...,<оборот_N>;<наличные>,<карточка> <кредит>,<чек>
ZREPTIME	VARCHAR(14)	-	-	Дата/время печати Z-отчета.
DELFLAG	SMALLINT	-	-	Признак удаления (0 – запись не удалена, 1 – запись удалена).
UPDATENUM	INTEGER	-	-	Номер версии записи. Служебное поле.

Поле	Тип	NULL-значения	Уникальные значения	Описание
CASHIOID	INTEGER	-	-	Идентификатор записи. Уникален в пределах кассы.
SESSID	INTEGER	-	-	Идентификатор смены. Уникален в пределах кассы.
SYSTEMID	INTEGER	-	-	Идентификатор системы (номер кассы).
SAREAID	INTEGER	-	-	Идентификатор торговой площадки.
TXTBINID	INTEGER	+	-	Идентификатор описания.
CASHIERID	INTEGER	+	-	Идентификатор кассира.
CASHIOSUM	INTEGER	+	-	Сумма служебного внесения/изъятия.
CASHIOFINAL	INTEGER	+	-	Остаток суммы в денежном ящике после выполнения операции.
CASHIOINP	SMALLINT	-	-	Признак служебного внесения (0 - служебное изъятие, 1 - служебное внесение).
CASHIOTIME	VARCHAR(14)	+	-	Дата/время служебного внесения/изъятия. Считывается из принтера чеков.
DELFLAG	SMALLINT	-	-	Признак удаления (0 – запись не удалена, 1 – запись удалена).
UPDATENUM	INTEGER	-	-	Номер версии записи. Служебное поле.

Справочник SYSLOG

Описание параметров событий

Параметр	Описание
<Тип устройства>	1-Фискальный принтер, 2-Сканер штрихкодов, 3-Считыватель магнитных карт, 4-Считыватель ТМ ключей, 5-Весы, 6-Банковский терминал, 7-Клавиатура,
<Ключ кассира>	Ключ кассира
<Идентификатор кассира>	Идентификатор кассира
<Имя кассира>	Имя кассира
<Причина отказа>	Причина отказа
<Введенное значение>	Введенное значение
<Системный номер чека>	Системный номер чека
<Номер слота>	Номер слота
<Код товара>	Код товара
<Уровень цен>	Уровень цен
<Идентификатор упаковки>	Идентификатор упаковки
<Цена>	Цена
<Количество>	Количество
<Системный номер чека2>	Системный номер чека2
<Номер слота2>	Номер слота2
<Сумма>	Сумма
<Тип оплаты>	0-Наличный, 1-Карточка, 2-Бонус,
<Признак возврата оплаты>	Признак возврата оплаты
<Количество для изменения>	Количество для изменения
<Служебное внесение>	Служебное внесение
<Тип отчета>	0-Z-отчет, 1-X-Отчет, 2-Z-отчет по датам, 3-Z-отчет по номерам, 4-Артикулярный Z-отчет,
<Идентификатор основания>	Идентификатор основания
<Имя клиента>	Имя клиента
<Код карточки>	Код карточки
<Измененное время>	Измененное время
<Время на принтере>	Время на принтере
<Налоговые ставки на принтере>	Налоговые ставки на принтере
<Измененные налоговые ставки>	Измененные налоговые ставки
<Идентификатор скидки>	Идентификатор скидки
<Тип ответа>	0-Повторить оплату. 1-Чек не был напечатан, вернуться в фактуру чека. 2-Чек был успешно напечатан. Сохранить его в базу.
<Название банка>	
<Авансовый режим>	1 – авансовый чек, 0 – обычный чек.
<Номер авансового чека>	Номер авансового чека
<Номер столика>	Номер столика
<Номер столика2>	Номер столика2
<Наименование отчета>	Наименование отчета

Синхронизация с системой учета

< Номер зала >	Номер зала ресторана
< Номер столика >	Номер столика ресторана
<Идентификатор клиента>	Идентификатор клиента
<Идентификатор анкеты>	Идентификатор анкеты
<Наименование анкеты>	Наименование анкеты
<Идентификатор карты>	Идентификатор карты клиента
<Идентификатор счета>	Идентификатор счета клиента
<Баланс счета>	Остаток на счету клиента
<Идентификатор счета 2>	Идентификатор счета клиента 2
<Баланс счета 2>	Остаток на счету клиента 2
<Наименование товара>	Наименование товара
<Идентификатор основного счета>	Идентификатор основного счета в закрытом контуре
<Баланс основного счета>	Остаток на основном счету в закрытом контуре
<Идентификатор бонусного счета>	Идентификатор бонусного счета в закрытом контуре
<Баланс бонусного счета>	Остаток на бонусном счету в закрытом контуре
<Идентификатор залогового счета>	Идентификатор залогового счета в закрытом контуре
<Баланс залогового счета>	Остаток на залоговом счету в закрытом контуре
<Тип делимости количества>	0-Весовой 1-Штучный 2-Делимый по маске

События системного лога

События системного лога Кассы		
10001	Остановка кассы.	
10002	Касса запущена.	
10003	Касса остановлена.	
10004	Попытка регистрации кассира.	<Тип устройства>
10005	Кассир успешно зарегистрировался.	<Тип устройства>:<Ключ кассира>:<Идентификатор кассира>:<Имя кассира>
10006	Кассиру было отказано в регистрации.	<Тип устройства>:<Ключ кассира>:<Причина отказа>
10007	Попытка поднятия прав кассира.	<Тип устройства>:<Ключ кассира>
10008	Кассир успешно поднял права.	<Тип устройства>:<Ключ кассира>:<Идентификатор кассира>:<Имя кассира>
10009	Кассиру было отказано в поднятии прав.	<Тип устройства>:<Ключ кассира>:<Причина отказа>
10010	Попытка добавления товара в чек.	<Системный номер чека>:<Номер слота>:<Тип устройства>:<Введенное значение>
10011	Добавлен товар в чек.	<Системный номер чека>:<Номер слота>:<Тип устройства>:<Код товара>:<Уровень цен>:<Идентификатор упаковки>:<Цена>:<Количество>:<Тип делимости количества>
10012	Отказано в добавлении товара в чек.	<Системный номер чека>:<Номер слота>:<Тип устройства>:<Введенное значение>:<Причина отказа>
10013	Попытка открытия чека.	<Системный номер чека>:<Номер слота>
10014	Открыт чек.	<Системный номер чека>:<Номер слота>
10015	В открытии чека отказано.	<Системный номер чека>:<Номер слота>:<Причина отказа>
10016	Попытка переместиться на другой слот.	<Системный номер чека>:<Номер слота>:<Системный номер чека2>:<Номер слота2>
10017	Перемещение на другой слот.	<Системный номер чека>:<Номер слота>:<Системный номер чека2>:<Номер слота2>
10018	В перемещении на другой слот отказано.	<Системный номер чека>:<Номер слота>:<Системный номер чека2>:<Номер слота2>:<Причина отказа>
10019	Попытка входа в режим редактирования чеков.	
10020	Вход в режим редактирования чеков.	
10021	Отказано во входе в режим редактирования чеков.	<Причина отказа>
10022	Попытка отмены позиции чека.	<Системный номер чека>:<Номер слота>:<Код товара>:<Уровень цен>:<Идентификатор упаковки>:<Цена>:<Количество>:<Сумма>:<Тип делимости количества>
10023	Отмена позиции чека.	<Системный номер чека>:<Номер слота>:<Код товара>:<Уровень цен>:<Идентификатор упаковки>:<Цена>:<Количество>:<Сумма>:<Тип делимости количества>
10024	Отказано в отмене позиции чека.	<Системный номер чека>:<Номер слота>:<Код товара>:<Уровень цен>:<Идентификатор упаковки>:<Цена>:<Количество>:<Сумма>:<Тип делимости количества>

		количества>:<Причина отказа>
10025	Попытка входа в режим оплаты чека.	<Системный номер чека>:<Номер слота>
10026	Вход в режим оплаты чека.	<Системный номер чека>:<Номер слота>
10027	Отказано во входе в режим оплаты чека.	<Системный номер чека>:<Номер слота>:<Причина отказа>
10028	Попытка выхода из режима оплаты чека.	<Системный номер чека>:<Номер слота>
10029	Выход из режима оплаты чека.	<Системный номер чека>:<Номер слота>
10030	Отказано в выходе из режима оплаты чека.	<Системный номер чека>:<Номер слота>:<Причина отказа>
10031	Попытка оплаты чека.	<Системный номер чека>:<Номер слота>:<Тип оплаты>:<Сумма>:<Признак возврата оплаты>
10032	Оплата чека.	<Системный номер чека>:<Номер слота>:<Тип оплаты>:<Сумма>:<Признак возврата оплаты>
10033	В оплате чека отказано.	<Системный номер чека>:<Номер слота>:<Тип оплаты>:<Сумма>:<Признак возврата оплаты>:<Причина отказа>
10034	Попытка изменения типа оплаты.	<Системный номер чека>:<Номер слота>:<Тип оплаты>
10035	Изменение типа оплаты.	<Системный номер чека>:<Номер слота>:<Тип оплаты>
10036	Отказано в изменение типа оплаты.	<Системный номер чека>:<Номер слота>:<Тип оплаты>:<Причина отказа>
10037	Попытка ответа на вопрос при сбое печати оплаты чека.	<Системный номер чека>:<Номер слота>:<Тип ответа>
10038	Ответ на вопрос при сбое печати оплаты чека.	<Системный номер чека>:<Номер слота>:<Тип ответа >
10039	Отказано в ответе на вопрос при сбое печати оплаты чека.	<Системный номер чека>:<Номер слота>:< Тип ответа >:<Причина отказа>
10040	Попытка выхода из режима редактирования чеков.	
10041	Выход из режима редактирования чеков.	
10042	Отказано в выходе из режима редактирования чеков.	<Причина отказа>
10043	Попытка отмены оплаты чека.	<Системный номер чека>:<Номер слота>:<Тип оплаты>:<Сумма>:<Признак возврата оплаты>
10044	Отмена оплаты чека.	<Системный номер чека>:<Номер слота>:<Тип оплаты>:<Сумма>:<Признак возврата оплаты>
10045	В отмене оплаты чека отказано.	<Системный номер чека>:<Номер слота>:<Тип оплаты>:<Сумма>:<Признак возврата оплаты>:<Причина отказа>
10046	Попытка отмены чека.	<Системный номер чека>:<Номер слота>
10047	Отмена чека.	<Системный номер чека>:<Номер слота>
10048	В отмене чека отказано.	<Системный номер чека>:<Номер слота>:<Причина отказа>
10049	Попытка уменьшения количества.	<Системный номер чека>:<Номер слота>:<Код товара>:<Уровень цен>:<Идентификатор упаковки>:<Цена>:<Количество>:<Сумма позиции>:<Тип делимости количества>:<Количество для изменения>
10050	Количество уменьшено.	<Системный номер чека>:<Номер слота>:<Код товара>:<Уровень цен>:<Идентификатор упаковки>:<Цена>:<Количество>:<Сумма уменьшения позиции>:<Тип делимости количества>:<Количество для изменения>
10051	В уменьшении количества отказано.	<Системный номер чека>:<Номер слота>:<Код товара>:<Уровень

Синхронизация с системой учета

PowerPOS

		цен>:<Идентификатор упаковки>:<Цена>:<Количество>:<Сумма>:<Тип делимости количества>:<Количество для изменения>:<Причина отказа>
10052	Попытка увеличения количества.	<Системный номер чека>:<Номер слота>:<Код товара>:<Уровень цен>:<Идентификатор упаковки>:<Цена>:<Количество>:<Сумма>:<Тип делимости количества>:<Количество для изменения>
10053	Количество увеличено.	<Системный номер чека>:<Номер слота>:<Код товара>:<Уровень цен>:<Идентификатор упаковки>:<Цена>:<Количество>:<Сумма>:<Тип делимости количества>:<Количество для изменения>
10054	В увеличении количества отказано.	<Системный номер чека>:<Номер слота>:<Код товара>:<Уровень цен>:<Идентификатор упаковки>:<Цена>:<Количество>:<Сумма>:<Тип делимости количества>:<Количество для изменения>:<Причина отказа>
10055	Попытка открытия смены кассира.	<Идентификатор кассира>:<Имя кассира>
10056	Открытие смены кассира.	<Идентификатор кассира>:<Имя кассира>
10057	В открытия смены кассира отказано.	<Идентификатор кассира>:<Имя кассира>:<Причина отказа>
10059	Попытка закрытия рабочего дня.	
10060	Закрытие рабочего дня.	
10061	В закрытии рабочего дня отказано.	<Причина отказа>
10062	Попытка изменения настроек кассы.	
10063	Изменение настроек кассы.	
10064	В изменении настроек кассы отказано.	<Причина отказа>
10065	Попытка печати тестового чека.	
10066	Печать тестового чека.	
10067	В печати тестового чека отказано.	<Причина отказа>
10068	Попытка служебного внесения\вынесения.	<Служебное внесение>:<Сумма>:<Сумма в валюте>:<Код валюты>
10069	Служебное внесение\вынесение.	<Служебное внесение>:<Сумма>:<Сумма в валюте>:<Код валюты>
10070	В служебном внесении\вынесении отказано.	<Служеб. внесение>:<Сумма>:<Сумма в валюте>:<Код валюты>:<Причина отказа>
10071	Попытка открытия денежного ящика.	
10072	Открытие денежного ящика.	
10073	В открытии денежного ящика отказано.	<Причина отказа>
10074	Попытка входа в меню дополнительных функций.	
10075	Вход в меню дополнительных функций.	
10076	Во входе в меню дополнительных функций отказано.	<Причина отказа>
10077	Попытка входа в меню принтера.	
10078	Вход в меню принтера.	
10079	Во входе в меню принтера отказано.	<Причина отказа>
10080	Попытка входа в меню администрирования.	
10081	Вход в меню администрирования.	

Синхронизация с системой учета

PowerPOS

10082	Во входе в меню администрирования отказано.	<Причина отказа>
10083	Попытка входа в меню кассира.	
10084	Вход в меню кассира.	
10085	Во входе в меню кассира отказано.	<Причина отказа>
10086	Попытка входа в меню отчетов.	
10087	Вход в меню отчетов.	
10088	Во входе в меню отчетов отказано.	<Причина отказа>
10089	Попытка печати отчета.	<Тип отчета>
10090	Печать отчета.	<Тип отчета>
10091	В печати отчета отказано.	<Тип отчета>:<Причина отказа>
10092	Попытка печати копии последнего чека.	
10093	Печать копии последнего чека.	
10094	В печати копии последнего чека отказано.	<Причина отказа>
10095	Попытка входа в форму поиска чека возврата.	
10096	Вход в форму поиска чека возврата.	
10097	Во входе в форму поиска чека возврата отказано.	<Причина отказа>
10098	Попытка изменения количества товара в позиции чека возврата.	<Системный номер чека>:<Номер слота>:<Код товара>:<Идентификатор упаковки>:<Цена>:<Количество>:<Сумма>:<Тип делимости количества>:<Количество для изменения>
10099	Изменение количества товара в позиции чека возврата.	<Системный номер чека>:<Номер слота>:<Код товара>:<Идентификатор упаковки>:<Цена>:<Количество>:<Сумма>:<Тип делимости количества>:<Количество для изменения>
10100	В изменении количества товара в позиции чека возврата отказано.	<Системный номер чека>:<Номер слота>:<Код товара>:<Идентификатор упаковки>:<Цена>:<Количество>:<Сумма>:<Тип делимости количества>:<Количество для изменения>:<Причина отказа>
10101	Попытка выбора всех позиции в чеке возврата.	<Системный номер чека>:<Номер слота>
10102	Выбор всех позиции в чеке возврата.	<Системный номер чека>:<Номер слота>
10103	В выборе всех позиции в чеке возврата отказано.	<Системный номер чека>:<Номер слота>:<Причина отказа>
10104	Попытка обнуления всех позиции в чеке возврата.	<Системный номер чека>:<Номер слота>
10105	Обнуление всех позиции в чеке возврата.	<Системный номер чека>:<Номер слота>
10106	В обнулении всех позиции в чеке возврата отказано.	<Системный номер чека>:<Номер слота>:<Причина отказа>
10107	Попытка входа в режим изменения основания возврата.	
10108	Вход в режим изменения основания возврата.	
10109	Во входе в режим изменения основания возврата отказано.	<Причина отказа>
10110	Попытка изменения основания возврата.	<Системный номер чека>:<Номер слота>:<Идентификатор основания>
10111	Изменение основания возврата.	<Системный номер чека>:<Номер слота>:<Идентификатор основания>
10112	В попытке изменения основания возврата отказано.	<Системный номер чека>:<Номер слота>:<Идентификатор основания>:<Причина

		отказа>
10113	Попытка входа в режим просмотра позиций чека возврата.	
10114	Вход в режим просмотра позиций чека возврата.	
10115	Во входе в режим просмотра позиций чека возврата отказано.	<Причина отказа>
10116	Попытка входа в режим выбора чека возврата.	
10117	Вход в режим выбора чека возврата.	
10118	Во входе в режим выбора чека возврата отказано.	<Причина отказа>
10119	Попытка входа в режим отмены позиции чека.	<Системный номер чека>:<Номер слота>
10120	Вход в режим отмены позиции чека.	<Системный номер чека>:<Номер слота>
10121	Во входе в режим отмены позиции чека отказано.	<Системный номер чека>:<Номер слота>:<Причина отказа>
10122	Попытка добавления дисконтной карточки.	<Системный номер чека>:<Номер слота>:<Тип устройства>:<Введенное значение>
10123	Добавление дисконтной карточки.	<Системный номер чека>:<Номер слота>:<Тип устройства>:<Введенное значение>:<Код карточки>:<Имя клиента>
10124	В добавлении дисконтной карточки отказано.	<Системный номер чека>:<Номер слота>:<Тип устройства>:<Введенное значение>:<Причина отказа>
10125	Попытка отмены скидки на чек.	<Системный номер чека>:<Номер слота>
10126	Отмена скидки на чек.	<Системный номер чека>:<Номер слота>
10127	В отмене скидки на чек отказано.	<Системный номер чека>:<Номер слота>:<Причина отказа>
10128	Попытка входа в режим поиска товара по наименованию.	<Системный номер чека>:<Номер слота>
10129	Вход в режим поиска товара по наименованию.	<Системный номер чека>:<Номер слота>
10130	В попытке входа в режим поиска товара по наименованию отказано.	<Системный номер чека>:<Номер слота>:<Причина отказа>
10131	Попытка выхода из режима редактирования чека возврата.	<Системный номер чека>:<Номер слота>
10132	Выход из режима редактирования чека возврата.	<Системный номер чека>:<Номер слота>
10133	Отказано в выходе из режима редактирования чека возврата.	<Системный номер чека>:<Номер слота>:<Причина отказа>
10134	Попытка изменения налоговых ставок на фискальном принтере.	<Налоговые ставки на принтере>:<Измененные налоговые ставки>
10135	Изменение налоговых ставок на фискальном принтере.	<Налоговые ставки на принтере>:<Измененные налоговые ставки>
10136	В изменении налоговых ставок на фискальном принтере отказано.	<Налоговые ставки на принтере>:<Измененные налоговые ставки>:<Причина отказа>
10137	Попытка изменения времени на фискальном принтере.	<Время на принтере>:<Измененное время>
10138	Изменение времени на фискальном принтере.	<Время на принтере>:<Измененное время>
10139	В изменении времени на фискальном принтере отказано.	<Время на принтере>:<Измененное время>:<Причина отказа>
10140	Попытка изменения скидки на чек вручную.	<Системный номер чека>:<Номер слота>:<Идентификатор скидки>
10141	Изменение скидки на чек вручную.	<Системный номер чека>:<Номер слота>:<Идентификатор скидки>
10142	В изменении скидки на чек вручную отказано.	<Системный номер чека>:<Номер слота>:<Идентификатор скидки>:<Причина отказа>
10143	Попытка изменения скидки на позицию чека вручную.	<Системный номер чека>:<Номер слота>:<Код товара>:<Уровень цен>:<Идентификатор упаковки>:<Цена>:<Количество>:<Сумма>:<Тип делимости>

Синхронизация с системой учета

PowerPOS

[illegible]

Синхронизация с системой учета

PowerPOS

10161	Попытка закрытия смены кассира.	
10162	Закрытие смены кассира.	
10163	В закрытии смены кассира отказано.	<Причина отказа>
10164	Попытка входа в режим выбора банковского терминала.	<Системный номер чека>:<Номер слота>
10165	Вход в режим выбора банковского терминала.	<Системный номер чека>:<Номер слота>
10166	Во входе в режим выбора банковского терминала отказано.	<Системный номер чека>:<Номер слота>:<Причина отказа>
10167	Попытка выбора банковского терминала.	<Системный номер чека>:<Номер слота>:<Название банка>
10168	Выбор банковского терминала.	<Системный номер чека>:<Номер слота>:<Название банка>
10169	В выборе банковского терминала отказано.	<Системный номер чека>:<Номер слота>:<Название банка>:<Причина отказа>
10170	Попытка прерывания оплаты на банковском терминале.	<Системный номер чека>:<Номер слота>:<Название банка>
10171	Прерывание оплаты на банковском терминале.	<Системный номер чека>:<Номер слота>:<Название банка>
10172	В прерывании оплаты на банковском терминале отказано.	<Системный номер чека>:<Номер слота>:<Название банка>:<Причина отказа>
10173	Попытка отложить чек.	<Системный номер чека>:<Номер слота>
10174	Чек отложен.	<Системный номер чека>:<Номер слота>
10175	В попытке отложить чек отказано.	<Системный номер чека>:<Номер слота>:<Причина отказа>
10176	Попытка загрузить отложенный чек.	
10177	Загружен отложенный чек.	<Системный номер чека>:<Номер слота>
10178	В попытке загрузить отложенный чек отказано.	<Причина отказа>
10179	Попытка входа в режим выбора отложенного чека.	
10180	Вход в режим выбора отложенного чека.	
10181	В попытке входа в режим выбора отложенного чека отказано.	<Причина отказа>
10182	Попытка изменения типа чека на авансовый.	<Системный номер чека>:<Номер слота>:<Авансовый режим>
10183	Изменение типа чека на авансовый.	<Системный номер чека>:<Номер слота>:<Авансовый режим>
10184	В изменении типа чека на авансовый отказано.	<Системный номер чека>:<Номер слота>:<Авансовый режим>:<Причина отказа>
10185	Попытка входа в режим поиска авансового чека.	
10186	Вход в режим поиска авансового чека.	
10187	Во входе в режим поиска авансового чека отказано.	<Причина отказа>
10188	Попытка поиска авансового чека.	<Номер авансового чека>
10189	Поиск авансового чека.	<Номер авансового чека>
10190	В поиске авансового чека отказано.	<Номер авансового чека>:<Причина отказа>
10191	Попытка подтверждения найденного авансового чека.	<Номер авансового чека>
10192	Подтверждение найденного авансового чека.	<Номер авансового чека>
10193	В подтверждение найденного авансового чека отказано.	<Номер авансового чека>:<Причина отказа>
10194	Попытка закрытия чека.	<Системный номер чека>:<Номер слота>:<Фискальный номер чека>
10195	Чек закрыт.	<Системный номер чека>:<Номер слота>:<Фискальный номер чека>

Синхронизация с системой учета

PowerPOS

10196	В закрытии чека отказано.	<Системный номер чека>:<Номер слота>:<Фискальный номер чека>:<Причина отказа>
10197	Попытка добавления купона.	<Системный номер чека>:<Номер слота>:<Тип устройства>:<Введенное значение>
10198	Добавление купона.	<Системный номер чека>:<Номер слота>:<Тип устройства>:<Введенное значение>
10199	В добавлении купона отказано.	<Системный номер чека>:<Номер слота>:<Тип устройства>:<Введенное значение>:<Причина отказа>
10200	Попытка подтверждения оплаты на автономном банковском терминале.	<Системный номер чека>:<Номер слота>:<Название банка>
10201	Подтверждение оплаты на автономном банковском терминале.	<Системный номер чека>:<Номер слота>:<Название банка>
10202	В подтверждении оплаты на автономном банковском терминале отказано.	<Системный номер чека>:<Номер слота>:<Название банка>:<Причина отказа>
10203	Попытка входа в режим ресторана.	
10204	Вход в режим ресторана.	
10205	Отказано во входе в режим ресторана.	<Причина отказа>
10206	Попытка выхода из режима редактирования чека ресторана.	
10207	Выход из режима редактирования чека ресторана.	
10208	Отказано в выходе из режима редактирования чека ресторана.	<Причина отказа>
10209	Попытка входа в режим редактирования чека ресторана.	
10210	Вход в режим редактирования чека ресторана.	
10211	Отказано во входе в режим редактирования чека ресторана.	<Причина отказа>
10212	Попытка изменения номера столика.	<Системный номер чека>:<Номер слота>:<Номер столика>:<Номер столика2>
10213	Изменен номер столика.	<Системный номер чека>:<Номер слота>:<Номер столика>:<Номер столика2>
10214	В изменении номера столика отказано.	<Системный номер чека>:<Номер слота>:<Номер столика>:<Номер столика2>:<Причина отказа>
10215	Попытка входа в режим выбора дополнительного отчета.	
10216	Вход в режим выбора дополнительного отчета.	
10217	Во входе в режим выбора дополнительного отчета отказано.	<Причина отказа>
10218	Попытка просмотра дополнительного отчета.	<Наименование отчета>
10219	Просмотра дополнительного отчета.	<Наименование отчета>
10220	В просмотре дополнительного отчета отказано.	<Наименование отчета>:<Причина отказа>
10221	Попытка переместиться на другой заказ.	<Системный номер чека>:<Системный номер чека2>
10222	Перемещение на другой заказ.	<Системный номер чека>:<Системный номер чека2>
10223	В перемещение на другой заказ отказано.	<Системный номер чека>:<Системный номер чека2>:<Причина отказа>
10224	Попытка входа в режим просмотра заказов столика.	<Номер зала>:<Номер столика>
10225	Вход в режим просмотра заказов столика.	<Номер зала>:<Номер столика>
10226	Отказано во входе в режим просмотра заказов столика.	<Номер зала>:<Номер столика>:<Причина отказа>
10227	Попытка сохранения заказа.	<Системный номер чека>:<Номер слота>
10228	Сохранение заказа.	<Системный номер чека>:<Номер слота>

Синхронизация с системой учета

PowerPOS

10229	Отказано сохранении заказа.	<Системный номер чека>:<Номер слота>:<Причина отказа>
10230	Попытка добавления нового заказа.	< Номер зала >:< Номер столика >
10231	Добавление нового заказа.	< Номер зала >:< Номер столика >
10232	В добавлении нового заказа отказано.	< Номер зала >:< Номер столика >:<Причина отказа>
10233	Попытка печати счета.	<Системный номер чека>:<Номер слота>
10234	Печать счета.	<Системный номер чека>:<Номер слота>
10235	Отказано в печати счета.	<Системный номер чека>:<Номер слота>:<Причина отказа>
10236	Попытка сброса флага печати.	<Системный номер чека>:<Номер слота>
10237	Сброс флага печати.	<Системный номер чека>:<Номер слота>
10238	Отказано в сбросе флага печати.	<Системный номер чека>:<Номер слота>:<Причина отказа>
10239	Попытка изменения количества гостей.	<Системный номер чека>:<Номер слота>
10240	Изменение количества гостей.	<Системный номер чека>:<Номер слота>
10241	Отказано в изменении количества гостей.	<Системный номер чека>:<Номер слота>:<Причина отказа>
10242	Попытка изменения официанта в заказе.	<Системный номер чека>:<Номер слота>:<Идентификатор кассира>:<Имя кассира>
10243	Изменение официанта в заказе.	<Системный номер чека>:<Номер слота>:<Идентификатор кассира>:<Имя кассира>
10244	Отказано в изменении официанта в заказе.	<Системный номер чека>:<Номер слота>:<Идентификатор кассира>:<Имя кассира>:<Причина отказа>
10245	Попытка объединения заказов.	<Системный номер чека>:<Системный номер чека2>
10246	Объединение заказов.	<Системный номер чека>:<Системный номер чека2>
10247	Отказано в объединении.	<Системный номер чека>:<Системный номер чека2>:<Причина отказа>
10248	Попытка разделения заказа.	<Системный номер чека>:<Системный номер чека2>
10249	Разделение заказа.	<Системный номер чека>:<Системный номер чека2>
10250	Отказано в разделении заказа.	<Системный номер чека>:<Системный номер чека2>:<Причина отказа>
10251	Попытка входа в режим объединения заказов.	<Системный номер чека>:<Номер слота>
10252	Вход в режим объединения заказов.	<Системный номер чека>:<Номер слота>
10253	Отказано во входе в режим объединения заказов .	<Системный номер чека>:<Номер слота>:<Причина отказа>
10254	Попытка входа в режим разделения заказов.	<Системный номер чека>:<Номер слота>
10255	Вход в режим разделения заказов.	<Системный номер чека>:<Номер слота>
10256	Отказано во входе в режим разделения заказов .	<Системный номер чека>:<Номер слота>:<Причина отказа>
10257	Попытка входа в режим переноса заказов.	<Системный номер чека>:<Номер слота>
10258	Вход в режим переноса заказов.	<Системный номер чека>:<Номер слота>
10259	Отказано во входе в режим переноса заказов .	<Системный номер чека>:<Номер слота>:<Причина отказа>
10260	Попытка снятия блокировки столика.	< Номер столика >
10261	Снятие блокировки столика.	< Номер столика >

Синхронизация с системой учета

PowerPOS

10262	Отказано в снятии блокировки столика.	<Номер столика>:<Причина отказа>
10263	Попытка отмены позиции чека с загруженными данными онлайнного товара.	<Системный номер чека>:<Номер слота>:<Код товара>:<Уровень цен>:<Идентификатор упаковки>:<Цена>:<Количество>:<Сумма>:<Тип делимости количества>
10264	Отмена позиции чека с загруженными данными онлайнного товара.	<Системный номер чека>:<Номер слота>:<Код товара>:<Уровень цен>:<Идентификатор упаковки>:<Цена>:<Количество>:<Сумма>:<Тип делимости количества>
10265	Отказано в отмене позиции чека с загруженными данными онлайнного товара.	<Системный номер чека>:<Номер слота>:<Код товара>:<Уровень цен>:<Идентификатор упаковки>:<Цена>:<Количество>:<Сумма>:<Тип делимости количества>:<Причина отказа>
10266	Попытка отмены чека с загруженными данными онлайнного товара.	<Системный номер чека>:<Номер слота>
10267	Отмена чека с загруженными данными онлайнного товара.	<Системный номер чека>:<Номер слота>
10268	В отмене чека отказано с загруженными данными онлайнного товара.	<Системный номер чека>:<Номер слота>:<Причина отказа>
10269	Попытка просмотра отчета о производительности.	
10270	Просмотр отчета о производительности.	
10271	Отказано в просмотре отчета о производительности.	<Причина отказа>
10272	Попытка изменения основания возврата заказа.	<Системный номер чека>:<Номер слота>:<Идентификатор основания>
10273	Изменение основания возврата заказа.	<Системный номер чека>:<Номер слота>:<Идентификатор основания>
10274	Отказано в изменении основания возврата заказа.	<Системный номер чека>:<Номер слота>:<Идентификатор основания>:<Причина отказа>
10275	Попытка изменения основания возврата позиции заказа.	<Системный номер чека>:<Номер слота>:<Код товара>:<Уровень цен>:<Идентификатор упаковки>:<Цена>:<Количество>:<Сумма>:<Тип делимости количества>:<Идентификатор основания>
10276	Изменение основания возврата позиции заказа.	<Системный номер чека>:<Номер слота>:<Код товара>:<Уровень цен>:<Идентификатор упаковки>:<Цена>:<Количество>:<Сумма>:<Тип делимости количества>:<Идентификатор основания>
10277	Отказано в изменении основания возврата позиции заказа.	<Системный номер чека>:<Номер слота>:<Код товара>:<Уровень цен>:<Идентификатор упаковки>:<Цена>:<Количество>:<Сумма>:<Тип делимости количества>:<Идентификатор основания>:<Причина отказа>
10278	Попытка прерывать печать встречек.	<Системный номер чека>:<Номер слота>
10279	Прерывание печати встречек.	<Системный номер чека>:<Номер слота>
10280	Отказано в прерывании печати встречек.	<Системный номер чека>:<Номер слота>:<Причина отказа>
10281	Попытка пропуска печати вспомогательных чеков.	<Системный номер чека>:<Номер слота>
10282	Пропуск печати вспомогательных чеков.	<Системный номер чека>:<Номер слота>
10283	Отказано в пропуске печати вспомогательных чеков.	<Системный номер чека>:<Номер слота>:<Причина отказа>
10284	Попытка автоматического закрытия рабочего дня.	<Идентификатор кассира>:<Имя кассира>
10285	Автоматическое закрытие рабочего дня.	<Идентификатор кассира>:<Имя кассира>
10286	В автоматическом закрытии рабочего дня отказано.	<Идентификатор кассира>:<Имя кассира>:<Причина отказа>

Синхронизация с системой учета

PowerPOS

10287	Попытка автоматического открытия рабочего дня.	<Идентификатор кассира>:<Имя кассира>
10288	Автоматическое открытие рабочего дня.	<Идентификатор кассира>:<Имя кассира>
10289	В автоматическом открытии рабочего дня отказано.	<Идентификатор кассира>:<Имя кассира>:<Причина отказа>
10290	Попытка автоматического закрытия смены кассира.	<Идентификатор кассира>:<Имя кассира>
10291	Автоматическое закрытие смены кассира.	<Идентификатор кассира>:<Имя кассира>
10292	В автоматическом закрытии смены кассира отказано.	<Идентификатор кассира>:<Имя кассира>:<Причина отказа>
10293	Попытка автоматического закрытия смены кассира.	<Идентификатор кассира>:<Имя кассира>
10294	Автоматическое закрытие смены кассира.	<Идентификатор кассира>:<Имя кассира>
10295	В автоматическом закрытии смены кассира отказано.	<Идентификатор кассира>:<Имя кассира>:<Причина отказа>
10296	Попытка запуска тарификатора.	<Системный номер чека>:<Номер слота>:<Код товара>:<Уровень цен>:<Идентификатор упаковки>:<Цена>:<Количество>:<Сумма>:<Тип делимости количества>
10297	Запуск тарификатора.	<Системный номер чека>:<Номер слота>:<Код товара>:<Уровень цен>:<Идентификатор упаковки>:<Цена>:<Количество>:<Сумма>:<Тип делимости количества>
10298	Отказано в запуске тарификатора.	<Системный номер чека>:<Номер слота>:<Код товара>:<Уровень цен>:<Идентификатор упаковки>:<Цена>:<Количество>:<Сумма>:<Тип делимости количества>:<Причина отказа>
10299	Попытка останова тарификатора.	<Системный номер чека>:<Номер слота>:<Код товара>:<Уровень цен>:<Идентификатор упаковки>:<Цена>:<Количество>:<Сумма>:<Тип делимости количества>
10300	Останов модификатора.	<Системный номер чека>:<Номер слота>:<Код товара>:<Уровень цен>:<Идентификатор упаковки>:<Цена>:<Количество>:<Сумма>:<Тип делимости количества>
10301	Отказано в останове тарификатора.	<Системный номер чека>:<Номер слота>:<Код товара>:<Уровень цен>:<Идентификатор упаковки>:<Цена>:<Количество>:<Сумма>:<Тип делимости количества>:<Причина отказа>
10302	Попытка останова тарификатора на паузу.	<Системный номер чека>:<Номер слота>:<Код товара>:<Уровень цен>:<Идентификатор упаковки>:<Цена>:<Количество>:<Сумма>:<Тип делимости количества>
10303	Останов тарификатора на паузу.	<Системный номер чека>:<Номер слота>:<Код товара>:<Уровень цен>:<Идентификатор упаковки>:<Цена>:<Количество>:<Сумма>:<Тип делимости количества>
10304	Отказано в останове тарификатора на паузу.	<Системный номер чека>:<Номер слота>:<Код товара>:<Уровень цен>:<Идентификатор упаковки>:<Цена>:<Количество>:<Сумма>:<Тип делимости количества>:<Причина отказа>
10305	Попытка запуска тарификатора вручную.	<Системный номер чека>:<Номер слота>:<Код товара>:<Уровень цен>:<Идентификатор упаковки>:<Цена>:<Количество>:<Сумма>:<Тип делимости количества>
10306	Запуск тарификатора вручную.	<Системный номер чека>:<Номер слота>:<Код товара>:<Уровень

		цен>:<Идентификатор упаковки>:<Цена>:<Количество>:<Сумма>:<Тип делимости количества>
10307	Отказано в запуске тарификатора вручную.	<Системный номер чека>:<Номер слота>:<Код товара>:<Уровень цен>:<Идентификатор упаковки>:<Цена>:<Количество>:<Сумма>:<Тип делимости количества>:<Причина отказа>
10308	Попытка останова тарификатора вручную.	<Системный номер чека>:<Номер слота>:<Код товара>:<Уровень цен>:<Идентификатор упаковки>:<Цена>:<Количество>:<Сумма>:<Тип делимости количества>
10309	Останов модификатора вручную.	<Системный номер чека>:<Номер слота>:<Код товара>:<Уровень цен>:<Идентификатор упаковки>:<Цена>:<Количество>:<Сумма>:<Тип делимости количества>
10310	Отказано в останове тарификатора вручную.	<Системный номер чека>:<Номер слота>:<Код товара>:<Уровень цен>:<Идентификатор упаковки>:<Цена>:<Количество>:<Сумма>:<Тип делимости количества>:<Причина отказа>
10311	Попытка останова тарификатора на паузу вручную.	<Системный номер чека>:<Номер слота>:<Код товара>:<Уровень цен>:<Идентификатор упаковки>:<Цена>:<Количество>:<Сумма>:<Тип делимости количества>
10312	Останов тарификатора на паузу вручную.	<Системный номер чека>:<Номер слота>:<Код товара>:<Уровень цен>:<Идентификатор упаковки>:<Цена>:<Количество>:<Сумма>:<Тип делимости количества>
10313	Отказано в останове тарификатора на паузу вручную.	<Системный номер чека>:<Номер слота>:<Код товара>:<Уровень цен>:<Идентификатор упаковки>:<Цена>:<Количество>:<Сумма>:<Тип делимости количества>:<Причина отказа>
10314	Право на выход из режима просмотра залов ресторана.	
10315	Выход из режима просмотра залов.	
10316	Отказано в выходе из режима просмотра залов.	<Причина отказа>
10317	Начало печати чека.	<Системный номер чека>:<Номер слота>
10318	Были рассчитаны скидки.	<Системный номер чека>:<Номер слота>
10319	Попытка печати гарантийного талона для позиции чека.	<Системный номер чека>:<Номер слота>:<Код товара>:<Уровень цен>:<Идентификатор упаковки>:<Цена>:<Количество>:<Сумма>:<Тип делимости количества>
10320	Печать гарантийного талона для позиции чека.	<Системный номер чека>:<Номер слота>:<Код товара>:<Уровень цен>:<Идентификатор упаковки>:<Цена>:<Количество>:<Сумма>:<Тип делимости количества>
10321	Отказано в печати гарантийного талона для позиции чека.	<Системный номер чека>:<Номер слота>:<Код товара>:<Уровень цен>:<Идентификатор упаковки>:<Цена>:<Количество>:<Сумма>:<Тип делимости количества>:<Причина отказа>
10322	Попытка печати гарантийного талона для чека.	<Системный номер чека>:<Номер слота>
10323	Печать гарантийного талона для чека.	<Системный номер чека>:<Номер слота>
10324	Отказано в печати гарантийного талона для чека.	<Системный номер чека>:<Номер слота>:<Причина отказа>

Синхронизация с системой учета

PowerPOS

10325	Попытка входа в режим поиска клиента.	
10326	Отказано в входе в режим поиска клиента.	<Причина отказа>
10327	Выход из режима поиска клиента.	
10328	Установка текущего клиента.	<Идентификатор клиента>:<Имя клиента>
10329	Попытка входа в режим работы со счетами.	
10330	Отказано в входе в режим работы со счетами.	<Причина отказа>
10331	Выход из режима работы со счетами.	
10332	Попытка найти клиента по карте.	<Введенное значение>
10333	Отказано в поиске клиента по карте.	<Причина отказа>
10334	Попытка просмотра счетов клиента.	<Идентификатор клиента>:<Имя клиента>
10335	Отказано в просмотре счетов клиента.	<Причина отказа>
10336	Выход из режима просмотра счетов клиента.	
10337	Установка текущего счета клиента.	<Идентификатор клиента>:<Имя клиента>:<Идентификатор счета>: <Идентификатор клиента>:<Баланс счета>
10338	Попытка открытия счета клиента.	<Идентификатор клиента>:<Имя клиента>
10339	Отказано в открытие счета клиента.	<Идентификатор клиента>:<Имя клиента>:<Причина отказа>
10340	Открытие счета клиента.	<Идентификатор клиента>:<Имя клиента>:<Идентификатор счета>: <Идентификатор клиента>:<Баланс счета>
10341	Попытка закрытия счета клиента.	<Идентификатор клиента>:<Имя клиента>:<Идентификатор счета>: <Идентификатор клиента>:<Баланс счета>
10342	Отказано в закрытие счета клиента.	<Причина отказа>
10343	Закрытие счета клиента.	<Идентификатор клиента>:<Имя клиента>:<Идентификатор счета>: <Идентификатор клиента>:<Баланс счета>
10344	Попытка пополнения счета клиента.	<Идентификатор клиента>:<Имя клиента>:<Идентификатор счета>: <Идентификатор клиента>:<Баланс счета>
10345	Отказано в пополнении счета клиента.	<Идентификатор клиента>:<Имя клиента>:<Идентификатор счета>: <Идентификатор клиента>:<Баланс счета>:<Причина отказа>
10346	Пополнение счета клиента.	<Идентификатор клиента>:<Имя клиента>:<Идентификатор счета>: <Идентификатор клиента>:<Баланс счета>:<Сумма>
10347	Попытка снятия средств с счета клиента.	<Идентификатор клиента>:<Имя клиента>:<Идентификатор счета>: <Идентификатор клиента>:<Баланс счета>
10348	Отказано в снятие средств с счета клиента.	<Идентификатор клиента>:<Имя клиента>:<Идентификатор счета>: <Идентификатор клиента>:<Баланс счета>:<Причина отказа>
10349	Снятие средств с счета клиента.	<Идентификатор клиента>:<Имя клиента>:<Идентификатор счета>: <Идентификатор клиента>:<Баланс счета>:<Сумма>
10350	Попытка перемещения средств между счетами клиента.	<Идентификатор клиента>:<Имя клиента>:<Идентификатор счета>: <Идентификатор клиента>:<Баланс счета>
10351	Отказано в перемещении средств между счетами клиента.	<Идентификатор клиента>:<Имя клиента>:<Идентификатор счета>: <Идентификатор клиента>:<Баланс счета>:<Причина отказа>

10352	Перемещение средств между счетами клиента.	<Идентификатор клиента>:<Имя клиента>:<Идентификатор счета 2>: <Идентификатор клиента>:<Баланс счета 2>:<Идентификатор счета>: <Идентификатор клиента>:<Баланс счета>:<Сумма>
10353	Попытка входа в режим работы с клиентами.	
10354	Отказано в входе в режим работы с клиентами.	<Причина отказа>
10355	Выход из режима работы с клиентами.	
10356	Попытка просмотра карт клиента.	<Идентификатор клиента>:<Имя клиента>
10357	Отказано в просмотре карт клиента.	<Причина отказа>
10358	Выход из режима просмотра карт клиента.	
10359	Установка текущей карты клиента.	<Идентификатор клиента>:<Имя клиента>:<Идентификатор карты>:<Код карточки>
10360	Попытка входа в режим работы с анкетами клиента.	<Идентификатор клиента>:<Имя клиента>
10361	Отказано в входе в режим работы с анкетами клиента.	<Причина отказа>
10362	Выход из режима работы с анкетами клиента.	
10363	Попытка редактирования анкеты клиента.	<Идентификатор клиента>:<Имя клиента>:<Идентификатор анкеты>: <Наименование анкеты>
10364	Отказано в редактирование анкеты клиента.	<Идентификатор клиента>:<Имя клиента>:<Идентификатор анкеты>: <Наименование анкеты>:<Причина отказа>
10365	Сохранение анкеты клиента.	<Идентификатор клиента>:<Имя клиента>:<Идентификатор анкеты>: <Наименование анкеты>
10366	Выход из режима редактирования клиента.	
10367	Попытка создания нового клиента.	
10368	Отказано в создание нового клиента.	<Причина отказа>
10369	Сохранение данных клиента.	<Идентификатор клиента>:<Имя клиента>
10370	Попытка редактирование данных клиента.	<Идентификатор клиента>:<Имя клиента>
10371	Отказано в редактирование данных клиента.	<Идентификатор клиента>:<Имя клиента>:<Причина отказа>
10372	Попытка создания новой карты клиента.	<Идентификатор клиента>:<Имя клиента>
10373	Отказано в создание новой карты клиента.	<Идентификатор клиента>:<Имя клиента>:<Причина отказа>
10374	Сохранение данных карты клиента.	<Идентификатор клиента>:<Имя клиента>:<Идентификатор карты>:<Код карточки>
10375	Попытка редактирование данных карты клиента.	<Идентификатор клиента>:<Имя клиента>:<Идентификатор карты>:<Код карточки>
10376	Отказано в редактирование данных карты клиента.	<Идентификатор клиента>:<Имя клиента>:<Идентификатор карты>:<Код карточки>:<Причина отказа>
10377	Попытка входа в режим работы с замкнутым контуром.	
10378	Отказано в входе в режим работы с замкнутым контуром.	<Причина отказа>
10379	Выход из режима работы с замкнутым контуром.	
10380	Попытка открытия счетов в замкнутом контуре.	<Идентификатор клиента>:<Имя клиента>

Синхронизация с системой учета

PowerPOS

10381	Отказано в открытие счетов в замкнутом контуре.	<Идентификатор клиента>:<Имя клиента>:<Причина отказа>
10382	Открытие счетов в замкнутом контуре.	<Идентификатор клиента>:<Имя клиента>:<Идентификатор основного счета>:<Баланс основного счета>:<Идентификатор бонусного счета>: <Баланс бонусного счета>:<Идентификатор залогового счета>:<Баланс залогового счета>
10383	Попытка закрытия счетов в замкнутом контуре.	<Идентификатор клиента>:<Имя клиента>:<Идентификатор основного счета>:<Баланс основного счета>:<Идентификатор бонусного счета>: <Баланс бонусного счета>:<Идентификатор залогового счета>:<Баланс залогового счета>
10384	Отказано в закрытие счетов в замкнутом контуре.	<Идентификатор клиента>:<Имя клиента>:<Идентификатор основного счета>:<Баланс основного счета>:<Идентификатор бонусного счета>: <Баланс бонусного счета>:<Идентификатор залогового счета>:<Баланс залогового счета>:<Причина отказа>
10385	Закрытие счетов в замкнутом контуре.	<Идентификатор основного счета>:<Баланс основного счета>:<Идентификатор бонусного счета>: <Баланс бонусного счета>:<Идентификатор залогового счета>:<Баланс залогового счета>
10386	Попытка пополнения основного счета в замкнутом контуре.	<Идентификатор клиента>:<Имя клиента>:<Идентификатор основного счета>:<Баланс основного счета>
10387	Отказано в пополнении основного счета в замкнутом контуре.	<Идентификатор клиента>:<Имя клиента>:<Идентификатор основного счета>:<Баланс основного счета>:<Причина отказа>
10388	Пополнение основного счета в замкнутом контуре.	<Идентификатор основного счета>:<Баланс основного счета>:<Сумма>
10389	Попытка входа в меню допусслуг в замкнутом контуре.	<Идентификатор клиента>:<Имя клиента>
10390	Отказано в входе в меню допусслуг в замкнутом контуре.	<Идентификатор клиента>:<Имя клиента>:<Причина отказа>
10391	Приобретение допусслуги в замкнутом контуре.	<Идентификатор клиента>:<Имя клиента>:<Идентификатор карты>:<Код карточки>:<Идентификатор счета>: <Идентификатор клиента>:<Баланс счета>:<Код товара>:<Наименование товара>:<Цена>
10392	Попытка просмотра подробной выписки в замкнутом контуре.	<Идентификатор клиента>:<Имя клиента>
10393	Отказано в просмотре подробной выписки в замкнутом контуре.	<Идентификатор клиента>:<Имя клиента>:<Причина отказа>
10394	Попытка произвести возврат в замкнутом контуре.	<Идентификатор клиента>:<Имя клиента>
10395	Отказано в попытке прозвести возврат в замкнутом контуре.	<Идентификатор клиента>:<Имя клиента>:<Причина отказа>
10396	Возврат позиции чека.	<Системный номер чека>:<Номер слота>
10397	Попытка напечатать выписку в замкнутом контуре.	<Идентификатор клиента>:<Имя клиента>
10398	Отказано в печати выписки в замкнутом контуре.	<Идентификатор клиента>:<Имя клиента>:<Причина отказа>
10399	Печать выписки.	<Идентификатор клиента>:<Имя клиента>:<Системный номер чека>
10400	Попытка напечатать выписку на экран в замкнутом контуре.	<Идентификатор клиента>:<Имя клиента>
10401	Отказано в печати выписки на экран в замкнутом контуре.	<Идентификатор клиента>:<Имя клиента>:<Причина отказа>
10402	Печать выписки на экран.	<Идентификатор клиента>:<Имя клиента>:<Системный номер чека>
10403	Был рассчитан бонус.	<Системный номер чека>:<Номер слота>
10404	Попытка уменьшить количество в сохраненных позициях заказа	<Системный номер чека>:<Номер слота>:<Код товара>:<Уровень цен>:<Идентификатор упаковки>:<Цена>:<Количество>:<Сумма>:<Тип делимости количества>

Синхронизация с системой учета

PowerPOS

10405	Уменьшение количества в сохраненных позициях заказа.	<Системный номер чека>:<Номер слота>:<Код товара>:<Уровень цен>:<Идентификатор упаковки>:<Цена>:<Количество>:<Сумма>:<Тип делимости количества>
10406	Отказано в уменьшении количества в сохраненных позициях заказа.	<Системный номер чека>:<Номер слота>:<Код товара>:<Уровень цен>:<Идентификатор упаковки>:<Цена>:<Количество>:<Сумма>:<Тип делимости количества>:<Причина отказа>
10407	Попытка пометить заказ как основной	<Идентификатор кассира>:<Имя кассира>:<Системный номер чека>:<Номер слота>
10408	Заказ помечен как основной	<Идентификатор кассира>:<Имя кассира>:<Системный номер чека>:<Номер слота>
10409	Отказано в попытке пометить заказ как основной	<Идентификатор кассира>:<Имя кассира>:<Системный номер чека>:<Номер слота>:<Причина отказа>
10410	Попытка просмотра остатков на счетах клиента	<Идентификатор клиента>:<Имя клиента>:<Системный номер чека>:<Номер слота>
10411	Просмотр остатков на счетах клиента	<Идентификатор клиента>:<Имя клиента>:<Системный номер чека>:<Номер слота>
10412	Отказано в просмотре остатков на счетах клиента	<Идентификатор кассира>:<Имя кассира>:<Системный номер чека>:<Номер слота>:<Причина отказа>
10413	Попытка выхода из режима расширенного поиска товаров	
10414	Выход из режима расширенного поиска товаров	
10415	Отказано в выходе из режима расширенного поиска товаров	<Причина отказа>
10416	Попытка входа в режим расширенного поиска товаров	
10417	Вход в режим расширенного поиска товаров	
10418	Отказано во входе в режим расширенного поиска товаров	<Причина отказа>
10419	Попытка печати при выдаче авансового чека	<Системный номер чека>:<Номер слота>
10420	Печать при выдаче авансового чека	<Системный номер чека>:<Номер слота>
10421	Отказано в печати при выдаче авансового чека	<Системный номер чека>:<Номер слота>:<Причина отказа>
10422	Попытка поиска товара из формы расширенного поиска	<Введенное значение>
10423	Найден товар в форме расширенного поиска	<Введенное значение>:<Код товара>:<Уровень цен>:<Идентификатор упаковки>:<Цена>:<Количество>:<Тип делимости количества>
10424	Не найден товар в форме расширенного поиска	<Введенное значение>:<Причина отказа>
10425	Попытка поиска дисконтной карточки из формы расширенного поиска	<Введенное значение>
10426	Найдена дисконтная карточка в форме расширенного поиска	<Введенное значение>:<Идентификатор клиента>:<Имя клиента>
10427	Не найдена дисконтная карточка в форме расширенного поиска	<Введенное значение>:<Причина отказа>
10428	Попытка поиска купона из формы расширенного поиска	<Введенное значение>
10429	Найден купон в форме расширенного поиска	<Введенное значение>
10430	Не найден купон в форме расширенного поиска	<Введенное значение>:<Причина отказа>
10431	Попытка входа в режим пользовательских доп. отчетов принтера.	
10432	Вход в режим пользовательских доп. отчетов принтера.	

10433	Отказано во входе в режим пользовательских доп. отчетов принтера.	<Причина отказа>
10434	Показано окно сообщения.	<Тип окна сообщения>:<Сообщение>
10435	Закрыто окно сообщения.	
10436	Показано окно.	<Тип окна>
10437	Закрыто окно.	<Тип окна>
10438	Изменена текущая позиция чека.	<Системный номер чека>:<Номер слота>
10439	Попытка входа в режим выбора упаковки.	<Системный номер чека>:<Номер слота>:<Код товара>:<Уровень цен>:<Идентификатор упаковки>:<Цена>:<Количество>:<Сумма>:<Тип делимости количества>
10440	Вход в режим выбора упаковки.	<Системный номер чека>:<Номер слота>:<Код товара>:<Уровень цен>:<Идентификатор упаковки>:<Цена>:<Количество>:<Сумма>:<Тип делимости количества>
10441	Отказано во входе в режим выбора упаковки.	<Системный номер чека>:<Номер слота>:<Код товара>:<Уровень цен>:<Идентификатор упаковки>:<Цена>:<Количество>:<Сумма>:<Тип делимости количества>:<Причина отказа>
10442	Попытка подтверждения выбора упаковки в режим выбора упаковки.	<Системный номер чека>:<Номер слота>
10443	Выбор упаковки в режим выбора упаковки.	<Системный номер чека>:<Номер слота>
10444	Отказано в выборе упаковки в режим выбора упаковки.	<Системный номер чека>:<Номер слота>:<Причина отказа>
10445	Попытка входа в режим пользовательских команд банковского терминала.	
10446	Вход в режим пользовательских команд банковского терминала.	
10447	Отказано во входе в режим пользовательских команд банковского терминала.	<Причина отказа>
10448	Попытка выбора товара, при наличии нескольких товаров для одного штрихкода.	
10449	Выбор товара, при наличии нескольких товаров для одного штрихкода.	
10450	Отказано в выборе товара, при наличии нескольких товаров для одного штрихкода.	<Причина отказа>
10451	Попытка отмены выбора товара, при наличии нескольких товаров для одного штрихкода.	
10452	Отмена выбора товара, при наличии нескольких товаров для одного штрихкода.	
10453	Отказано в отмене выборе товара, при наличии нескольких товаров для одного штрихкода.	<Причина отказа>
10454	Попытка подтверждения времени системы.	<Дата и время в фискальном принтере>:<Дата и время которые будут запрограммированы в фискальном принтере>
10455	Подтверждение времени системы.	<Дата и время в фискальном принтере>:<Дата и время которые будут запрограммированы в фискальном принтере>
10456	В подтверждении времени системы отказано.	<Дата и время в фискальном принтере>:<Дата и время которые будут запрограммированы в фискальном принтере>:<Причина отказа>
10457	Попытка входа в режим поиска чека для аннулирования.	
10458	Во входе в режим поиска чека для аннулирования отказано.	<Причина отказа>
10459	Вход в режим поиска чека для аннулирования.	

10500	Попытка поиска чека для аннулирования.	<Номер чека для аннулирования>
10501	Поиск чека для аннулирования.	<Номер чека для аннулирования>
10502	В поиске чека для аннулирования отказано.	<Номер чека для аннулирования>:<Причина отказа>
10503	Попытка входа в режим просмотра позиций чека аннулирования.	
10504	Вход в режим просмотра позиций чека аннулирования.	
10505	Во входе в режим просмотра позиций чека аннулирования отказано.	<Причина отказа>
10506	Попытка входа в режим изменения основания аннулирования.	
10507	Вход в режим изменения основания аннулирования.	
10508	Во входе в режим изменения основания аннулирования отказано.	<Причина отказа>
10509	Попытка изменения основания аннулирования.	<Системный номер чека>:<Номер слота>:<Идентификатор основания>
10510	Изменение основания аннулирования.	<Системный номер чека>:<Номер слота>:<Идентификатор основания>
10511	В попытке изменения основания аннулирования отказано.	<Системный номер чека>:<Номер слота>:<Идентификатор основания>:<Причина отказа>
10512	Попытка отмены скидки на позицию в чеке возврата.	<Системный номер чека>:<Номер слота>:<Код товара>:<Идентификатор упаковки>:<Цена>:<Количество>:<Сумма>:<Тип делимости количества>
10513	Отменена скидка на позицию в чеке возврата.	<Системный номер чека>:<Номер слота>:<Код товара>:<Идентификатор упаковки>:<Цена>:<Количество>:<Сумма>:<Тип делимости количества>
10514	В отмене скидки на позицию чека возврата отказано.	<Системный номер чека>:<Номер слота>:<Код товара>:<Идентификатор упаковки>:<Цена>:<Количество>:<Сумма>:<Тип делимости количества>:<Причина отказа>
10515	Попытка изменения цены товара в чеке возврата.	<Системный номер чека>:<Номер слота>:<Код товара>:<Идентификатор упаковки>:<Цена>:<Количество>:<Сумма>:<Тип делимости количества>:<Введенная цена>
10516	Изменение цены товара в чеке возврата.	<Системный номер чека>:<Номер слота>:<Код товара>:<Идентификатор упаковки>:<Цена>:<Количество>:<Сумма>:<Тип делимости количества>:<Введенная цена>
10517	В изменении цены товара в чеке возврата отказано.	<Системный номер чека>:<Номер слота>:<Код товара>:<Идентификатор упаковки>:<Цена>:<Количество>:<Сумма>:<Тип делимости количества>:<Введенная цена>:<Причина отказа>
10518	Попытка отмены загрузки отложенного чека.	<Системный номер чека>:<Номер слота>
10519	Отменена загрузка отложенного чека.	<Системный номер чека>:<Номер слота>
10520	В отмене загрузки отложенного чека отказано.	<Системный номер чека>:<Номер слота>:<Причина отказа>

События системного лога Менеджера документов

100001	Документ открыт на просмотр	msgDocOpenedForView
100002	Документ изменен	msgDocChanged
100003	Документ закрыт и отправлен на синхронизацию	msgDocClosed
100004	Создан новый документ	msgDocCreated
100005	Документ удален	msgDocDeleted
100006	Документ напечатан	msgDocPrinted
100008	Добавлена позиция в фактуру	msgDocPositionAdded
100009	Удалена позиция из фактуры	msgDocPositionDeleted
100010	Импортированы задания по документу	msgDocTasksImported
100011	Изменения документа отменены	msgDocChangingCanceled
100012	Создан документ-задание	msgDocTaskCreated
100013	Документ-задание удален	msgDocTaskDeleted

Приложение 7. Информация о состоянии системы.

Для анализа о состоянии системы используются следующие таблицы:

- CLIENTACTIVITY - Таблица активности клиентов. В данную таблицу будут записаны все клиенты, когда-либо синхронизированные в системе.
- CLNTLISTACTIVITY - Таблица со списком приложений, которые когда-либо подключались к серверу данных.
- CLNTSYNCACTIVITY - Таблица активности клиентов в разрезе синхронизируемых справочников

Для сбора информации о состоянии системы в приложении Сервер данных, во вкладке «Синхронизация данных» необходимо установить флаг в поле «собирать статистику по клиенту»

Справочник CLIENTACTIVITY

Поле	Тип	NULL-значения	Уникальные значения	Описание
SYSTEMID	INTEGER	-	-	Идентификатор клиента.
SAREAD	INTEGER	-	-	Торговая площадка клиента
EVENTCODE	INTEGER			Код события: 2500 – регистрация клиента 2501 – начало сессии клиента 2502 – пинг со стороны клиента
EVENTTIME	VARCHAR(14)			Время последнего возникновения события
UPDATENUM	INTEGER			Номер версии записи. Служебное поле.

Справочник CLNTLISTACTIVITY

Поле	Тип	NULL-значения	Уникальные значения	Описание
SYSTEMID	INTEGER	-	-	Идентификатор клиента.
SAREAD	INTEGER	-	-	Торговая площадка клиента
SYSTEMTYPE	NVARCHAR(50)			Тип системы: 1 - Сервер данных 2 – Касса 3 – Менеджер весов 4 – Менеджер торговых площадок

				5 – Сервер прикладных программ 6 – Генератор отчетов 7 – Менеджер документов 8 – Прокси-сервер для СПП 9 – АРМ оператора 10 – Процессинговый центр 11 – Консоль управления 12 – Сервер тарифицируемых устройств 13 – АРМ системы лояльности 14 – Сервис печати 15 – Сервер обработки заявок для МТП 16 - Web-сервер
SYSTEMNAME	NVARCHAR(100)			Наименования системы
	INTEGER			Номер версии записи. Служебное поле.

Справочник CLNTSYNCACTIVITY

Поле	Тип	NULL-значения	Уникальные значения	Описание
SYSTEMID	INTEGER	-	-	Идентификатор клиента.
SAREID	INTEGER	-	-	Торговая площадка клиента
EVENTCODE	INTEGER			Код события: 2503 – начало синхронизации клиента 2504 – завершения синхронизации клиента 2505 – передача пакета 2506 – сообщение об ошибке
DIRNAME	NVARCHAR(30)			Имя синхронизируемого справочника
DIRECTION	SMALLINT			Направление синхронизации справочника 0 – Справочник принимается сервером 1 – Справочник передается сервером
EVENTTIME	VARCHAR(14)			Время последнего возникновения события
UPDATENUM	INTEGER			Номер версии записи. Служебное поле.

Справочник SCALEACTIVITY

Поле	Тип	NULL-значения	Уникальные значения	Описание
SYSTEMID	INTEGER	-	-	Идентификатор системы.
SAREAID	INTEGER	-	-	Торговая площадка клиента
SCALEID	INTEGER	-	-	Идентификатор весов в системе
SCALENAME	NVARCHAR(50)	-		Название весов в системе
SCALEFRIENDLYNAME	NVARCHAR(50)	-		Модель весов
ERRORNUM	INTEGER	-		Код ошибки: 0 – отсутствие ошибки 1 – общая ошибка спецификации 2 – ошибка соединения с весами
ERRORMSG	NVARCHAR(2048)	+		Описание ошибки, которая возникла при работе с весами
ISACTIVE	SMALLINT	+		Признак активности весов: 0 – весы не активны 1 – весы активны
LASTSYNCTIME	VARCHAR(14)	+		Время начала последнего сеанса синхронизации с весами
LASTPINGTIME	VARCHAR(14)	+		Время последнего соединения (пинга) с весами
DELFLAG	SMALLINT	-		Признак удаления (0 – запись не удалена, 1 – запись удалена).
UPDATENUM	INTEGER	-		Номер версии записи. Службное поле.

Приложение 8. Подсистема сообщений.

Справочник MSGSUB

Поле	Тип	NULL-значения	Уникальные значения	Описание
MSGSUBID	VARCHAR(36)	-	-	Уникальный идентификатор драйвера подсистемы сообщений (GUID)
MSGSUCONDID	INTEGER	-	-	Идентификатор условий подсистемы сообщений
ISACTIVE	SMALLINT			Признак активности подсистемы сообщений
DELFLAG	SMALLINT			Признак удаления (0 – запись не удалена, 1 – запись удалена)
UPDATENUM	INTEGER			Номер версии записи. Службное поле.

Справочник MSGSUBCOND

Поле	Тип	NULL-значения	Уникальные значения	Описание
MSGSUBCONDID	INTEGER	-	-	Идентификатор условий подсистемы сообщений.
MSGSUCONDNAME	NVARCHAR(50)	-	-	Наименование условий подсистемы сообщений
MSGSUBTYPE	VARCHAR(36)			Тип подсистемы сообщений (Уникальный идентификатор драйвера подсистемы сообщений) (GUID)
				BFC1AA53-2820-4e44-A185-D8834093DB7F
				08B682E5-4BF2-4ae6-B933-5F51EEDDD140
				E0E97CB0-4B55-4554-99B1-CDF6B7865795
				F6D9EB07-61FE-4507-98EA-2F40EECDB278
				557F2C6B-6636-4bd0-9F5B-D333BBCA6662
				E574A71A-E709-4ff3-B722-F2FB96D6AED2
				DDCD0086-CFE4-48b3-A907-31441FA5904C
				FD206667-8F48-4143-8955-813EB0097AB1
				C40B490F-DD21-499c-8F72-47C888086C28
				9AF87A43-FD7E-480f-93EB-1CE7C160FA82
				58EB7AD7-A21B-41b2-A6F6-98DFD5EDBFE4
				902602F3-8806-48bb-A04E-B48AF62F1CE1
				58E07AD7-A21B-41b2-A1F6-984FD57DBFE4
				58E02AD7-A21B-41b1-A6F6-904FD57DBFE4
				04360DC0-9F71-4CDC-9B0C-90F1DAA635F0
				58E01AD2-A20B-44b0-A6F6-904FD57DBFE4
DELFLAG	SMALLINT			Признак удаления (0 – запись не удалена, 1 – запись удалена)
UPDATENUM	INTEGER			Номер версии записи. Службное поле.

Справочник MSGSUBPARAM

Поле	Тип	NULL-значения	Уникальные значения	Описание
MSGSUBPARAMID	INTEGER	-	-	Идентификатор единичного условия подсистемы сообщений
MSGSUBCONDID	INTEGER	-	-	Идентификатор условий подсистемы сообщений
CASHMSGSUBID	NVARCHAR(50)			Идентификатор подсистемы вывода сообщений кассы BottomLine = 1, PaymentWindow = 2, ReceiptPrint = 3, ReceiptSecondaryPrint = 4
PARAMCOND	NVARCHAR(512)			Условие срабатывания
PARAMTEXT	NVARCHAR(512)			Текст сообщения
ISACTIVE	SMALLINT			Признак активности условия
DELFLAG	SMALLINT			Признак удаления (0 – запись не удалена, 1 – запись удалена)
UPDATENUM	INTEGER			Номер версии записи. Служебное поле.